

# BOLETIM HIDROMETEOROLÓGICO

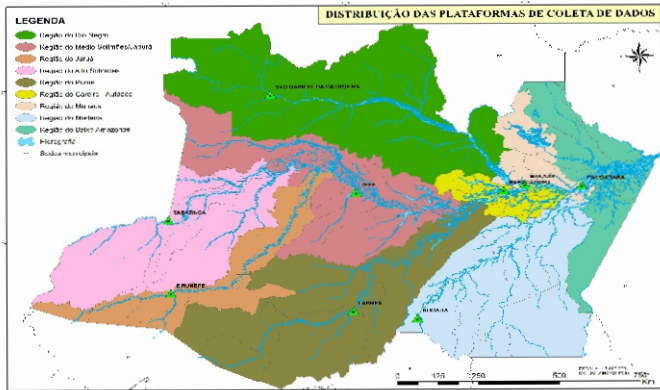


Figura 1: Mapa de Distribuição das Plataformas de Coleta de Dados

Os dados de níveis dos rios entre os dias 29 a 30/04/24 apontam que:

**Rio Madeira (Humaitá):** **desceu 16 cm**, atingindo a cota de **1928 cm**, em relação ao ano anterior está **309 cm** abaixo.

**Rio Solimões (Manacapuru):** **subiu 3 cm** a cota de **1653 cm**, em relação ao ano anterior está **148 cm** abaixo.

**Rio Purus (Lábrea):** **desceu 10 cm**, atingindo a cota de **1868 cm**, em relação ao ano anterior está **215 cm** abaixo.

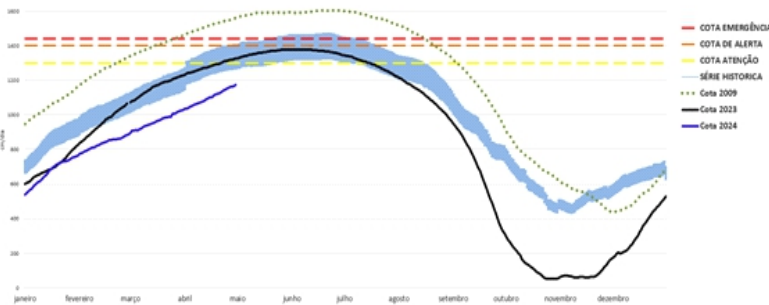
**Rio Negro (Curicuriari):** **subiu 1 cm**, atingindo a cota de **991 cm**, em relação ao ano anterior está **165 cm** abaixo.

**Rio Solimões (Tefé):** **manteve** a cota de **1168 cm**, em relação ao ano anterior está **94 cm** abaixo.

**Rio Solimões (Tabatinga):** **subiu 4 cm**, atingindo a cota de **1017 cm**, em relação ao ano anterior está **177 cm** abaixo.

**Rio Juruá (Eirunepé):** não apresentou dados.

COTAGRAMA 1: RIO AMAZONAS - ITACOATIARA  
ESTÇÃO - 16030000

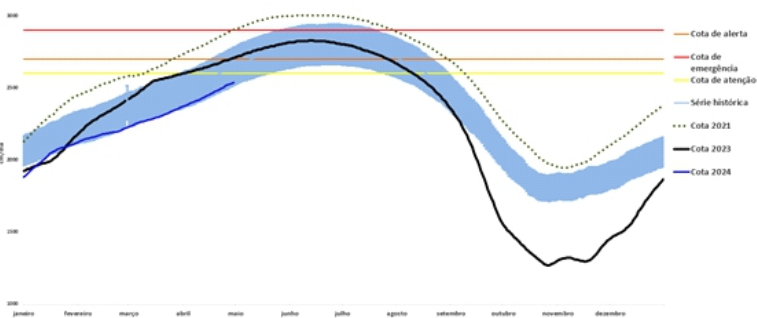


O Rio Amazonas em Itacoatiara: **subiu 5 cm**, atingindo a cota de **1172 cm**, em relação ao ano anterior está **153 cm** abaixo.

Em 30 de abril (Cheia Histórica/2009), o rio estava com **1559 cm**. Este ano o Rio Amazonas está **387 cm** abaixo em relação ao mesmo período em 2009.

O cotograma 1 mostra o comportamento do **Rio Amazonas** em uma determinada série de anos.

COTAGRAMA 2: RIO NEGRO - MANAUS  
ESTÇÃO - 14990000  
Mano-dea em 14/04/2024, com cota de 2532 cm.



O Rio Negro em Manaus: **subiu 5 cm**, atingindo a cota de **2534 cm**, em relação ao ano anterior está **172 cm** abaixo.

Em 30 de abril (Cheia Histórica/2021), o rio estava com **2903 cm**. Este ano o Rio Negro está **369 cm** abaixo em relação ao mesmo período em 2021.

O cotograma 2 mostra o comportamento do **Rio Negro** em uma determinada série de anos.

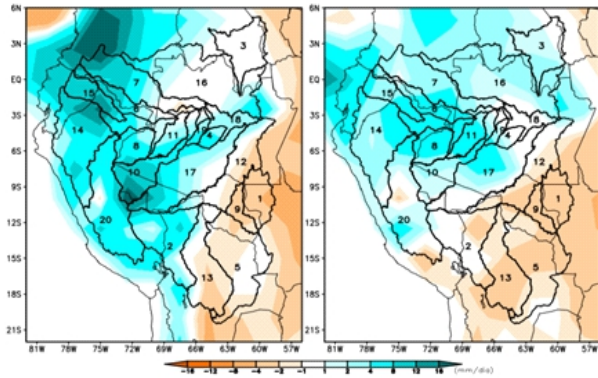
Tabela 01: Informações de cotas nas principais calhas dos rios.

Rio	Localização	Cota (cm) Abril/2023		Cota Atual (cm) Abril/2024		Variação (cm)		NÍVEIS DE REFERÊNCIA (cm) CHEIA			COTAS (cm)	
		SAB 29	DOM 30	SEG 29	TER 30	2024	2023/2024	ATENÇÃO	ALERTA	EMERGÊNCIA	Mín.	Máx
Rio Negro	Manaus	2702	2706	2529	2534	5	-172	2600	2700	2900	1270	3002
	Curicuriari(SGC)	1155	1156	990	991	1	-165	1025	1053	1091	504	1525
Rio Solimões	Tabatinga	1191	1194	1013	1017	4	-177	1171	1218	1253	86	1382
	Tefé-Missões	1254	1262	1168	1168	0	-94	SR	SR	SR	0,08	1602
	Manacapuru	1798	1801	1650	1653	3	-148	1490	1590	1960	495	2078
Rio Amazonas	Itacoatiara	1322	1325	1167	1172	5	-153	1300	1400	1440	91	2344
Rio Madeira	Humaitá	2247	2237	1944	1928	-16	-309	2200	2250	2350	88	2563
Rio Purus	Lábrea	2083	2083	1878	1868	-10	-215	2000	2050	2100	130	2179
Rio Juruá	Eirunepé-Montante	SL	SL	1331	SL	-	-	1600	1650	1700	143	1731

ANOMALIA DE CHUVA PREVISTA modelo CFS v2 CPC/NCEP/NOAA

Período: 01/02/2024 – 07/02/2024

Período: 08/02/2024 – 14/02/2024



1	BH Aripuanã
2	BH Beni
3	BH Branco
4	BH Coari
5	BH Guaporé
6	BH Içá
7	BH Japurá
8	BH Javari
9	BH Ji-Paraná
10	BH Juruá
11	BH Jutai
12	BH Madeira
13	BH Mamoré
14	BH Marañon
15	BH Napo
16	BH Negro
17	BH Purus
18	BH Solimões
19	BH Tefé
20	BH Ucayali

Segundo o CPC/NOAA (Climate Prediction Center – National Oceanic and Atmospheric Administration), o prognóstico de anomalias de precipitação entre os dias 01 e 07/02/2024 (Figura 3 – esquerda), previsão de deficit (laranja) de precipitação em relação a climatologia do período no leste da região sobre a bacia do Aripuanã, Guaporé, Ji-Paraná, Madeira e Mamoré, chuvas acima (azul) da climatologia podem ocorrer no oeste da região sobre as bacias dos rios Beni, Coari, Içá, Japurá, Javari, Juruá, Jutai, Marañon Napo, alto e baixo Negro, Purus Tefé e Ucayali.

A Figura 2 – direita, apresenta o prognóstico do CPC/NOAA para o período 08 a 14/02/2024 (Figura 3 – direita), previsão de deficit (laranja) de precipitação em relação a climatologia do período no sudeste da região sobre a bacia do Aripuanã, Beni, Guaporé, Ji-Paraná, Madeira e Mamoré, chuvas acima (azul) da climatologia podem ocorrer no norte e oeste da região sobre as bacias dos rios Branco, Coari, Içá, Japurá, Javari, Juruá, Jutai, Marañon, Napo, Negro, Purus, Tefé e Ucayali.

Figura 2: Prognóstico semanal de anomalias de precipitação Fonte:

<http://origin.cpc.ncep.noaa.gov/products/people/mchen/CFSv2FCST/weekly/>

DEZEMBRO 2023 – MERGE

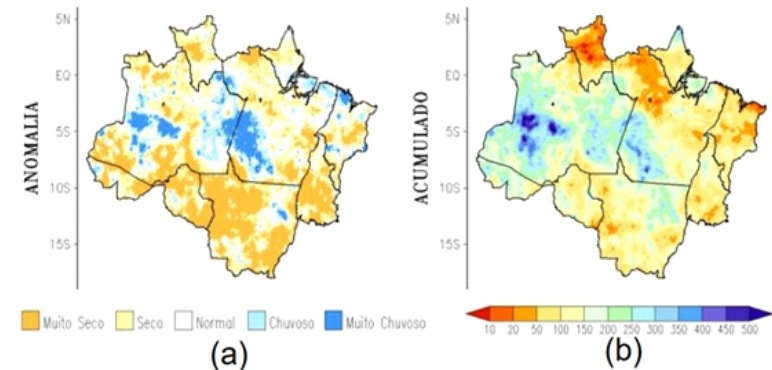


Figura 3: (a) Anomalia Categorizada e (b) chuva acumulada (mm) para dezembro de 2023 Dados do MERGE/CPTEC processados pelo CENSIPAM.

A Figura 3 – apresenta a (a) anomalia categorizada e o (b) acumulado de precipitação para dezembro/2023. As categorias “Seco” ou “Muito Seco” predominaram no sul e no extremo norte da Amazônia Legal. O déficit de precipitação esteve associado principalmente ao fenômeno El Niño, além das características da circulação dos ventos em altitude, que refletem a atuação de sistemas sinóticos como a AB e do cavado, os quais desfavoreceram a ocorrência de precipitação na região.

As categorias “Chuvoso” e “Muito Chuvoso” ocorreram no nordeste e faixa central da Amazônia Legal. Os maiores volumes de precipitação ocorreram no oeste do Amazonas e sudoeste do Pará, com acumulados superiores a 400 mm. Enquanto que os menores acumulados ocorreram em Roraima, noroeste do Pará e no nordeste do Maranhão, com totais pluviométricos abaixo de 20 mm.

FEVEREIRO MARÇO ABRIL

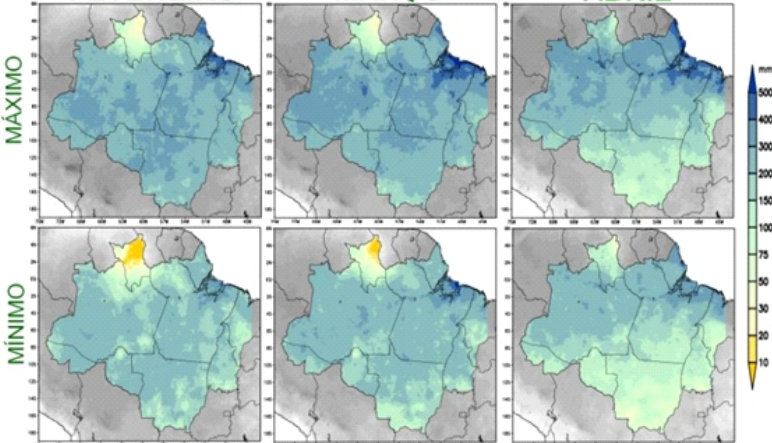


Figura 4: Climatologia da precipitação máxima (painel superior e mínima (painel inferior) para os meses de fevereiro, março e abril (mm).

Secretaria do Meio Ambiente

