

BOLETIM HIDROMETEOROLÓGICO

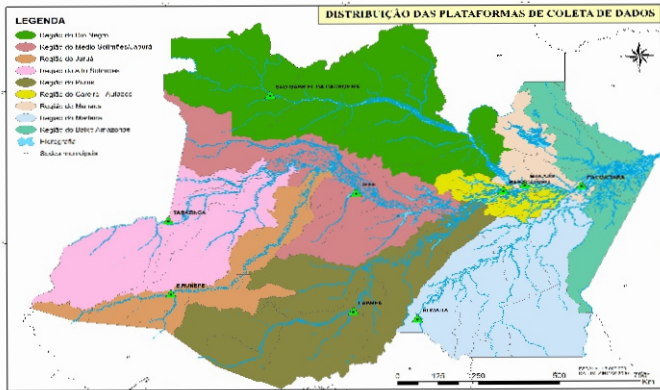


Figura 1: Mapa de Distribuição das Plataformas de Coleta de Dados

Os dados de níveis dos rios entre os dias 08 a 09/05/24 apontam que:

Rio Madeira (Humaitá): subiu 128 cm 160 cm, atingindo a cota de **1650 cm**, em relação ao ano anterior está **307 cm** abaixo.

Rio Solimões (Manacapuru): subiu 1 cm, atingindo a cota de **1682 cm**, em relação ao ano anterior está **158 cm** abaixo.

Rio Purus (Lábrea): desceu 13 cm, atingindo a cota de **1771 cm**, em relação ao ano anterior está **300 cm** abaixo.

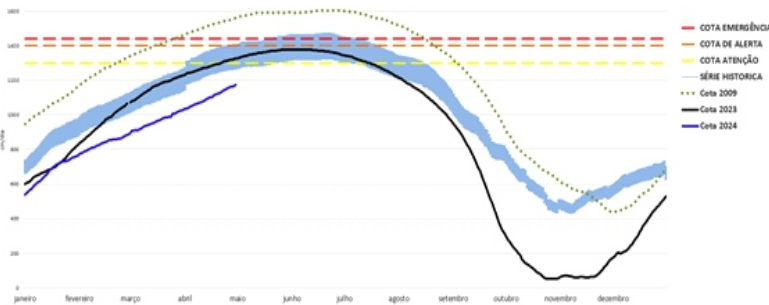
Rio Negro (Curicuriari): subiu 11 cm, atingindo a cota de **1050 cm**, em relação ao ano anterior está **56 cm** abaixo.

Rio Solimões (Tefé): subiu 1 cm, atingindo a cota de **1180 cm**, em relação ao ano anterior está **112 cm** abaixo.

Rio Solimões (Tabatinga): desceu 4 cm, atingindo a cota de **1007 cm**, em relação ao ano anterior está **183 cm** abaixo.

Rio Juruá (Eirunepé): desceu 23 cm, atingindo a cota de **1169 cm**.

COTAGRAMA 1: RIO AMAZONAS - ITACOATIARA
ESTÇÃO - 16030000

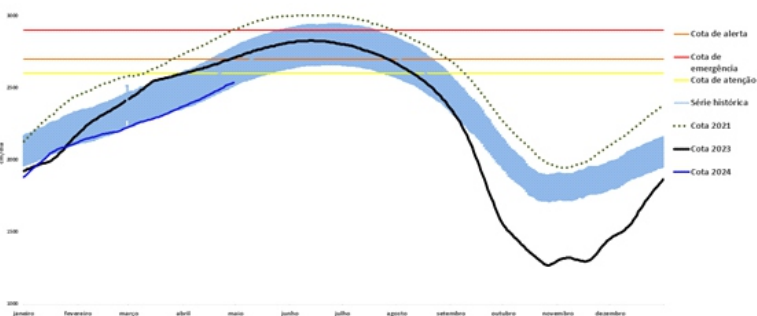


O Rio Amazonas em Itacoatiara: **subiu 1 cm**, atingindo a cota de **1192 cm**, em relação ao ano anterior está **156 cm** abaixo.

Em 08 de maio (Cheia Histórica/2009), o rio estava com **1583 cm**. Este ano o Rio Amazonas está **391 cm** abaixo em relação ao mesmo período em 2009.

O cotograma 1 mostra o comportamento do **Rio Amazonas** em uma determinada série de anos.

COTAGRAMA 2: RIO NEGRO - MANAUS
ESTÇÃO - 14990000
Mano-dea em 14/05/2024, com cota de 2567 cm.



O Rio Negro em Manaus: **subiu 2 cm**, atingindo a cota de **2567 cm**, em relação ao ano anterior está **176 cm** abaixo.

Em 09 de maio (Cheia Histórica/2021), o rio estava com **2943 cm**. Este ano o Rio Negro está **376 cm** abaixo em relação ao mesmo período em 2021.

O cotograma 2 mostra o comportamento do **Rio Negro** em uma determinada série de anos.

Tabela 01: Informações de cotas nas principais calhas dos rios.

Rio	Localização	Cota (cm) Maio/2023		Cota Atual (cm) Maio/2024		Variação (cm)		NÍVEIS DE REFERÊNCIA (cm) CHEIA			COTAS (cm)	
		SEG 08	TER 09	QUA 08	QUI 09	2024	2023/2024	ATENÇÃO	ALERTA	EMERGÊNCIA	Mín.	Máx
Rio Negro	Manaus	2741	2744	2565	2567	2	-177	2600	2700	2900	1270	3002
	Curicuriari(SGC)	1107	1106	1039	1050	11	-56	1025	1053	1091	504	1525
Rio Solimões	Tabatinga	1192	1190	1011	1007	-4	-183	1171	1218	1253	86	1382
	Tefé-Missões	1288	1292	1179	1180	1	-112	SR	SR	SR	0,08	1602
	Manacapuru	1836	1840	1681	1682	1	-158	1490	1590	1960	495	2078
Rio Amazonas	Itacoatiara	1346	1348	1191	1192	1	-156	1300	1400	1440	91	2344
Rio Madeira	Humaitá	2094	2085	1650	1778	128	-307	2200	2250	2350	88	2563
Rio Purus	Lábrea	2073	2071	1784	1771	-13	-300	2000	2050	2100	130	2179
Rio Juruá	Eirunepé-Montante	SL	SL	1192	1169	-23	-	1600	1650	1700	143	1731

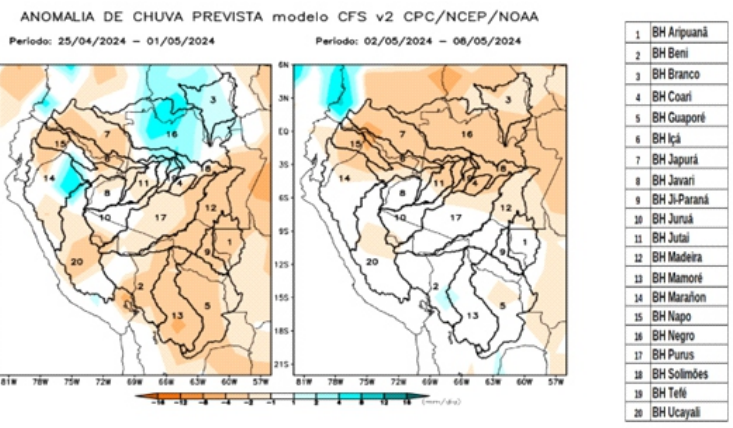


Figura 2: Prognóstico semanal de anomalias de precipitação Fonte: <http://origin.cpc.ncep.noaa.gov/products/people/mchen/CFSv2FCST/weekly/>

Segundo o CPC/NOAA (Climate Prediction Center – National Oceanic and Atmospheric Administration), o prognóstico de anomalias de precipitação entre os dias 25/04 e 01/05/2024 (Figura 3 – esquerda), previsão de déficit (laranja) de precipitação em relação a climatologia do período, sobre as bacias do Aripuanã, Beni, Coari, Guaporé, Içá, Japurá, baixo Javari, Ji-Paraná, baixo Juruá, Madeira, Mamoré, Napo, Purus, Ucayali e curso principal do Amazonas em território peruano. Chuvas acima (azul) da climatologia podem ocorrer sobre as bacias do Branco e do Negro. Demais áreas com previsão de chuvas próximas (branco) da climatologia do período.

A Figura 2 – direita, apresenta o prognóstico do CPC/NOAA para o período 02 a 08/05/2024 (Figura 3 – direita), previsão de deficit (laranja) de precipitação em relação a climatologia do período no centro e norte da área monitorada, predominando sobre as bacias do Branco Coari, Içá, Japurá, baixo Jutai, baixo Madeira, baixo Maraion, bacias do Napo, Negro, baixo Purus, Tefé e curso principal do Solimões, demais áreas com previsão de chuvas próximas (branco) da climatologia do período.

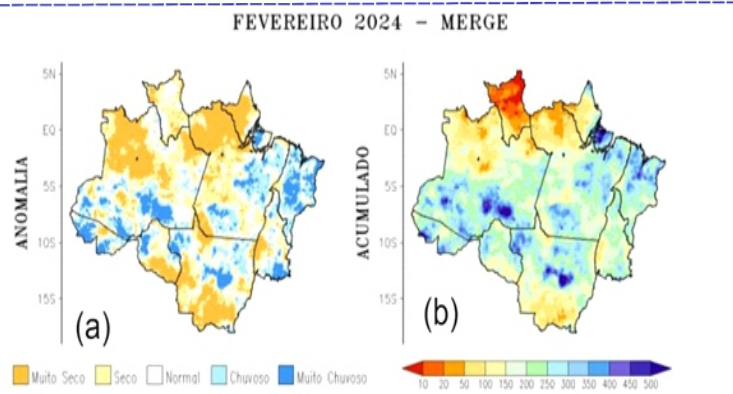


Figura 3: (a) Anomalia Categorizada e (b) chuva acumulada (mm) para fevereiro de 2024 Dados do MERGE/CPTEC processados pelo CENSIPAM.

A Figura 3 – apresenta a anomalia categorizada (a) e o acumulado de precipitação para fevereiro/2024 (b). As categorias “Seco” ou “Muito Seco” predominaram no norte e sudoeste da Amazônia Legal. As categorias “Chuvoso” e “Muito Chuvoso” ocorreram no Maranhão, Acre, sul e sudoeste do Amazonas, sudoeste, leste e nordeste do Pará, sul e norte do Tocantins, norte de Rondônia, além dos setores central e norte do Mato Grosso. As anomalias de precipitação associadas com o déficit de precipitação no norte da Amazônia Legal responderam aos efeitos dinâmicos da atuação do El Niño. Por outro lado, os excessos de chuva na Amazônia Oriental foram favorecidos pela atividade da Zona de Convergência intertropical sobre a região, que teve seu posicionamento e organização influenciados pelas anomalias positivas de TSM no Atlântico Tropical. As demais anomalias de precipitação na Amazônia Legal estiveram relacionadas com a influência de outros mecanismos atmosféricos e/ou oceânicos, que influenciaram na intensidade e/ou posicionamento dos sistemas meteorológicos de escala sinótica e de mesoescala, que geraram precipitação nesta época do ano. Os maiores volumes de precipitação foram registrados em pontos do Acre, sul-sudoeste do Amazonas, centro do Mato Grosso e no Marajó (Pará), com acumulados superiores a 450 mm. Os menores acumulados ocorreram em Roraima, com totais pluviométricos abaixo de 10 mm.

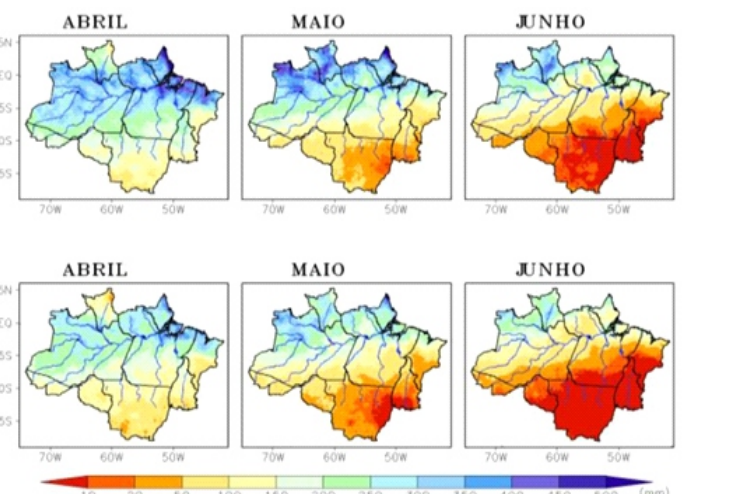


Figura 4: Climatologia da precipitação máxima (painel superior) e mínima (painel inferior) para os meses de abril a junho (mm).

A caracterização climática da precipitação é tomada por base na técnica dos Quantis, definidos pelas categorias: muito seco (0 - 15%), seco (15 - 35%), normal (35 - 65%), chuvoso (65 - 85%) e muito chuvoso (85 - 100%), de tal forma que o mínimo climatológico considerado normal é dado pelo quantil 35% e o máximo pelo quantil 65%. A base de dados é composta pela estimativa de precipitação disponibilizada pelo Instituto Nacional de Pesquisas Espaciais em <http://ftp.cptec.inpe.br/modelos/tempo/MERGE/GPM/DAILY/> no período de 2001/2020. Os mapas climatológicos de precipitação para o trimestre de abril, maio e junho são mostrados na Figura 4.

No início do trimestre, os máximos de chuva apresentam-se na direção zonal, favorecidos pela ZCIT que está localizada mais ao sul, abrangendo a região nordeste e central da Amazônia, o norte dos estados do Amazonas, Pará e Maranhão, no Amapá e sul de Roraima. Em maio, inicia na porção sul da Amazônia, particularmente nos estados do Tocantins e Mato Grosso, a estação seca, com considerável redução na precipitação. Grande parte da região encerra o último mês do trimestre com índices pluviométricos inferiores a 50 mm, quando a massa de ar seco já está estabelecida no Brasil Central. O trimestre também é marcado pelos eventos de friagem no sul e oeste da Amazônia.