

Plataformas de coleta de dados

Nove plataformas de coleta de dados da rede hidrológica da ANA são monitorados pela SEMA, os quais estão apontados na figura. Os dados das estações de monitoramento e os dados aqui apresentados neste boletim estão disponíveis em: <https://www.sema.am.gov.br/boletins-hidrometeorologicos/>

Níveis dos rios entre os dias 03 e 04/11/2025

- **Rio Madeira (Humaitá):** **subiu 36 cm**, atingindo a cota de **1258 cm**, em relação ao ano anterior está **352 cm** acima.
- **Rio Solimões (Manacapuru):** **manteve** a cota de **986 cm**, em relação ao ano anterior está **764 cm** acima.
- **Rio Purus (Lábrea):** **subiu 37 cm**, atingindo a cota de **636 cm**, em relação ao anterior está **186 cm** acima.
- **Rio Solimões (Tefé):** **subiu 1 cm**, atingindo a cota de **1103 cm**, em relação ao anterior está **802 cm** acima.
- **Rio Solimões (Tabatinga):** **subiu 13 cm**, atingindo a cota de **624 cm**, em relação ao ano anterior está **511 cm** acima.
- **Rio Juruá (Eirunepé):** **subiu 19 cm**, atingindo a cota de **587 cm**, em relação ao ano anterior está **290 cm** acima.
- **Rio Amazonas (Itacoatiara):** **desceu 6 cm**, atingindo a cota de **550 cm**, em relação ao ano anterior está **563 cm** acima.
- **Rio Negro (Manaus):** **desceu 1 cm**, atingindo a cota de **1896 cm**, em relação ao ano anterior está **679 cm** acima.

Rio	Localização	Cota (cm) Novembro/2024		Cota Atual (cm) Novembro/2025		Variação (cm)		NÍVEIS DE REFERÊNCIA (cm) CHEIA			COTAS (cm)	
		SEG 03	TER 04	TER 03	QUA 04	2025	2024/2025	ATENÇÃO	ALERTA	EMERGÊNCIA	Mín.	Máx
Rio Negro	Manaus	1218	1217	1897	1896	-1	679	2600	2700	2900	1211	3002
Rio Solimões	Tabatinga	38	113	611	624	13	511	1171	1218	1253	-254	1382
	Tefé-Missões	304	301	1102	1103	1	802	1253	1337	1436	0,08	1930
	Manacapuru	222	222	986	986	0	764	1490	1590	1960	206	2078
Rio Amazonas	Itacoatiara	-12	-13	556	550	-6	563	1300	1400	1440	-16	2344
Rio Madeira	Humaitá	892	906	1222	1258	36	352	2200	2250	2350	88	2563
Rio Purus	Lábrea	430	450	599	636	37	186	2000	2050	2100	130	2179
Rio Juruá	Eirunepé-Montante	299	297	568	587	19	290	1600	1650	1700	143	1731

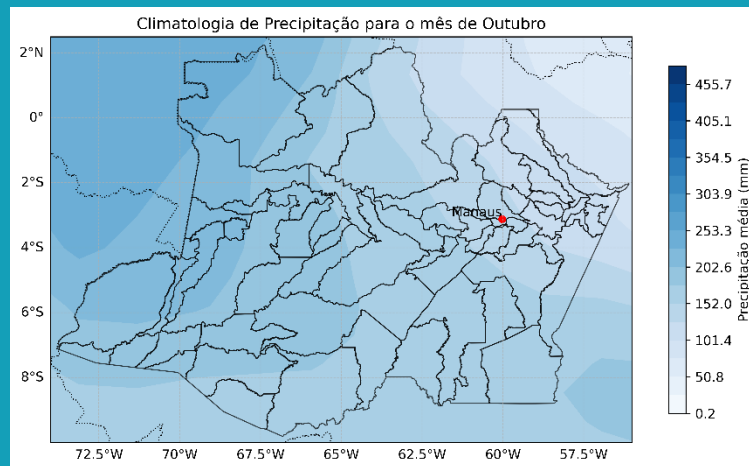
LEGENDA DE CRITICIDADE - CHEIA

- ATENÇÃO** indica possibilidade moderada de ocorrência de inundação.
- ALERTA** indica a possibilidade elevada de ocorrência de inundações.
- EMERGÊNCIA** corresponde à cota em que o primeiro dano é observado no município.

Climatologia Mensal

Outubro

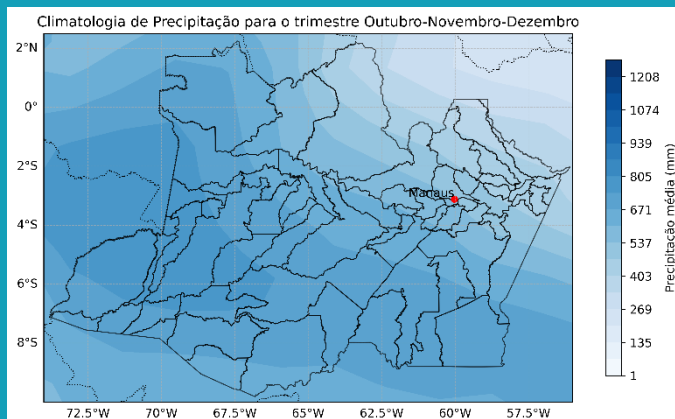
A figura ao lado mostra a climatologia do mês de outubro, elaborada pela Sala de situação da ASSHID/SEMA com dados do Global Precipitation Climatology Project (GPCP) para o período de 1979 a 2024. Durante o referido mês, o estado do Amazonas encontra-se na transição do período seco para o início da estação chuvosa, ainda caracterizado por menores volumes de precipitação, com acumulados médios em torno de 150 mm. Essa condição está associada à menor frequência de sistemas convectivos organizados na atmosfera em comparação à estação chuvosa, o que contribui para a redução das chuvas.



Climatologia Trimestral

Outubro-Novembro-Dezembro

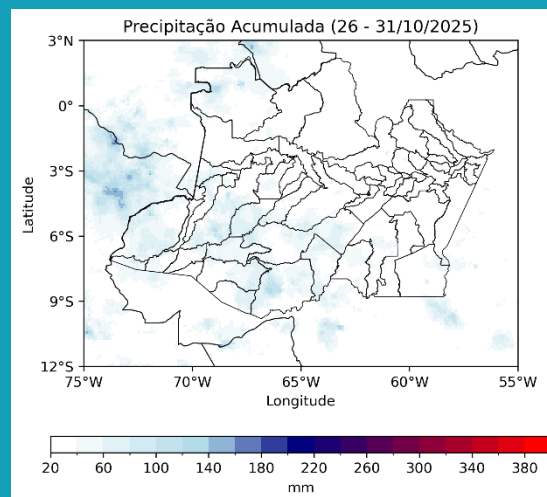
A figura ao lado apresenta a climatologia do trimestre outubro-novembro-dezembro, elaborada pela Sala de Situação da ASSHID/SEMA, com base em dados do Global Precipitation Climatology Project (GPCP) para o período de 1979 a 2024. Esse trimestre corresponde à transição entre a estação seca e o início da estação chuvosa no Amazonas. Nos meses iniciais, os volumes de precipitação ainda se mantêm relativamente baixos, reflexo da menor frequência de sistemas convectivos e do posicionamento da Zona de Convergência Intertropical (ZCIT) no Hemisfério Norte. Ao longo do trimestre, especialmente em dezembro, observa-se um aumento gradativo das chuvas, marcando o estabelecimento da estação chuvosa na região.



Acumulado Semanal

Semana de 26/10/2025 a 31/10/2025

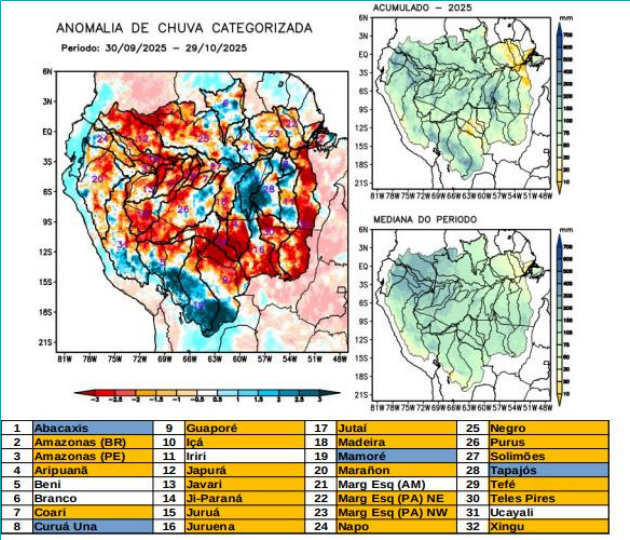
A figura ao lado mostra o acumulado de precipitação da semana de 26 a 31 de outubro de 2025, elaborado pela Sala de situação da ASSHID/SEMA com base em dados diários do MERGE, desenvolvido pelo CPETEC/INPE (Centro de Previsão de Tempo e Estudos Climáticos / Instituto Nacional de Pesquisas Espaciais). Durante esse período, foram registrados acumulados de precipitação acima de 100 mm em municípios localizados na porção oeste e sul do Estado.



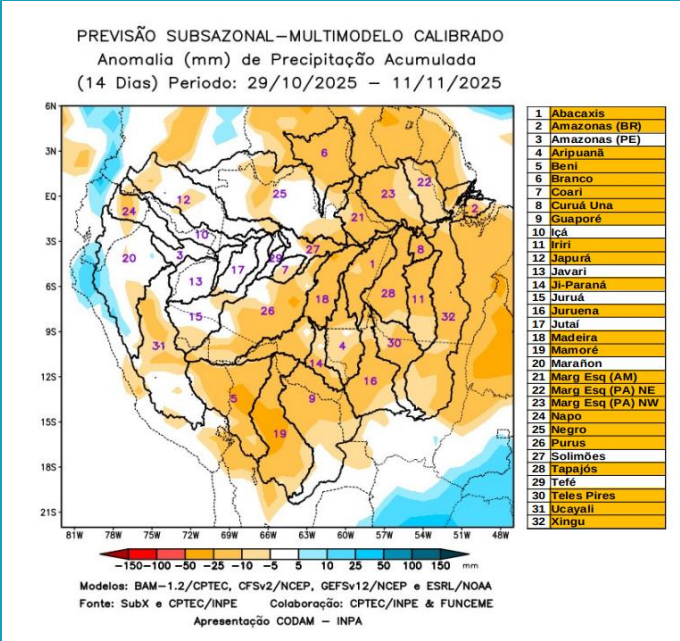
Dados Climatológicos

Bacia Amazônica – Condições atuais

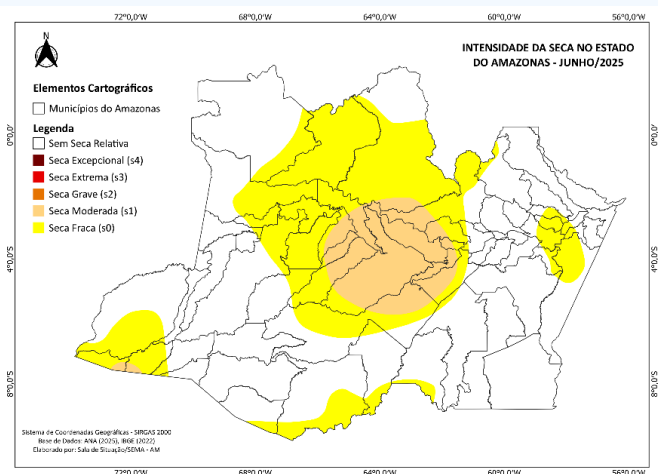
Mapas das condições observadas de precipitação e gráficos individuais por bacias foram elaborados com base nos dados MERGE/GPM, gerados pelo INPE/CPTEC, utilizando como referência climatológica o período de 2000 a 2024. Entre os dias 30 de setembro e 29 de outubro de 2025, déficits de precipitação (áreas que variam do vermelho escuro ao amarelo claro) sobre o curso principal do Rio Amazonas em território brasileiro, as bacias hidrográficas dos rios Coari, Içá, Japurá, Juruá, Jutai, Madeira, Negro, Purus, Tefé e o curso principal do Rio Solimões. Chuvas acima da climatologia sobre a bacia hidrográfica do rio Abacaxis e próximas da normalidade sobre as bacias da margem esquerda do Rio Amazonas no nordeste do Estado do Amazonas.



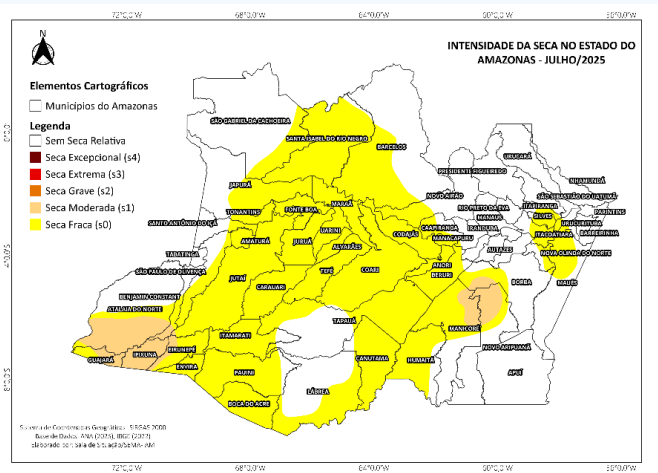
Prognóstico de precipitação



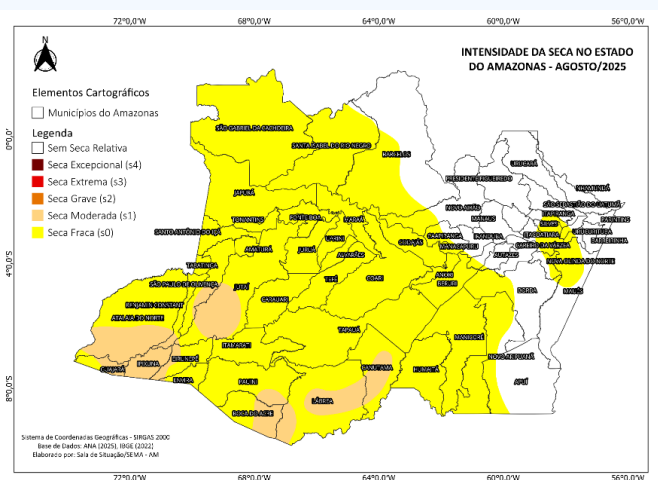
Junho 2025



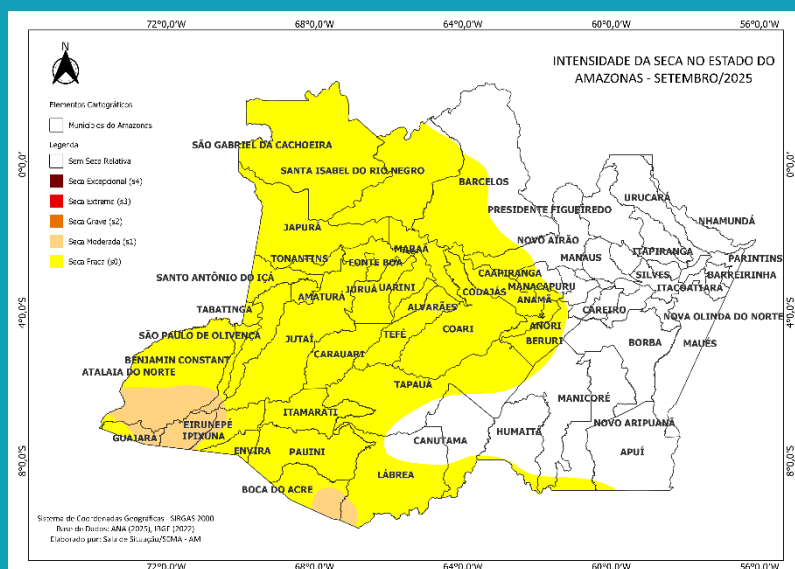
Julho 2025



Agosto 2025



Monitor de secas

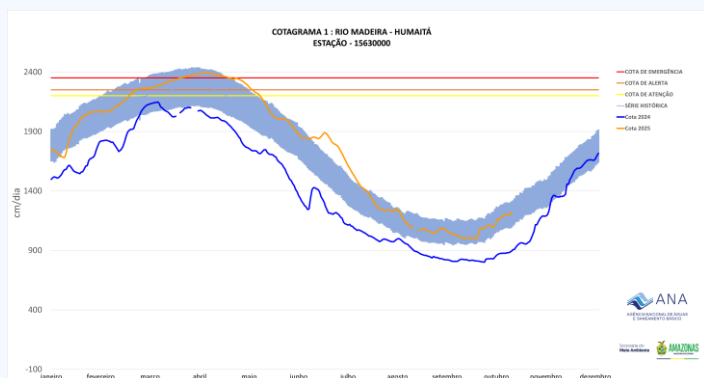


Situação da seca no mês de Setembro

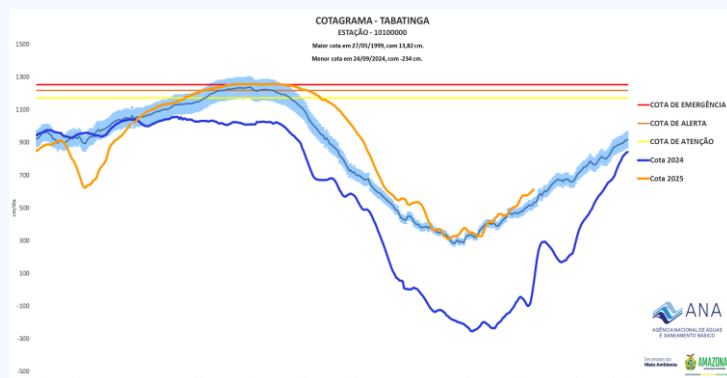
Na Região Norte, com destaque para o Amazonas, devido à melhora nos indicadores e anomalias positivas de ocorrências, ocorreu o abrandamento da seca moderada (S1) para seca fraca (S0) no sul, bem como o recuo da seca fraca (S0) no sudeste e o desaparecimento da seca fraca (S0) no leste. Os impactos são de curto e longo prazo (CL) no sudoeste e centro, e de curto prazo (C) nas demais áreas.

Cotagramas

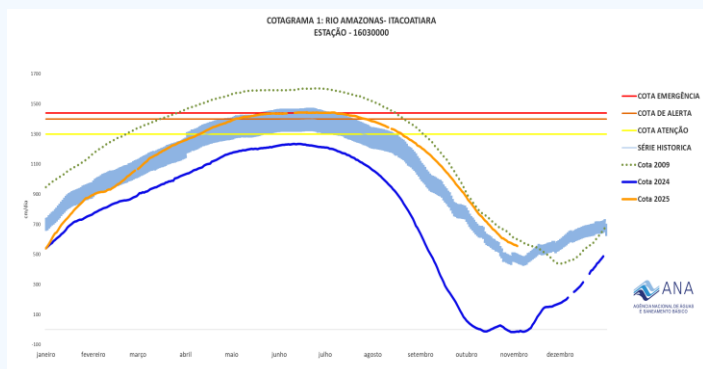
Rio Madeira - Humaitá



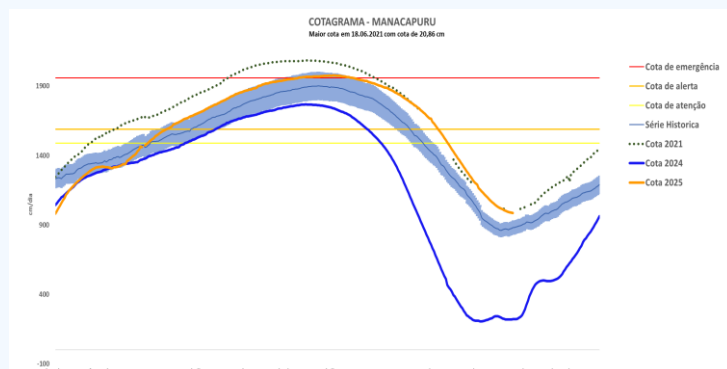
Rio Solimões - Tabatinga



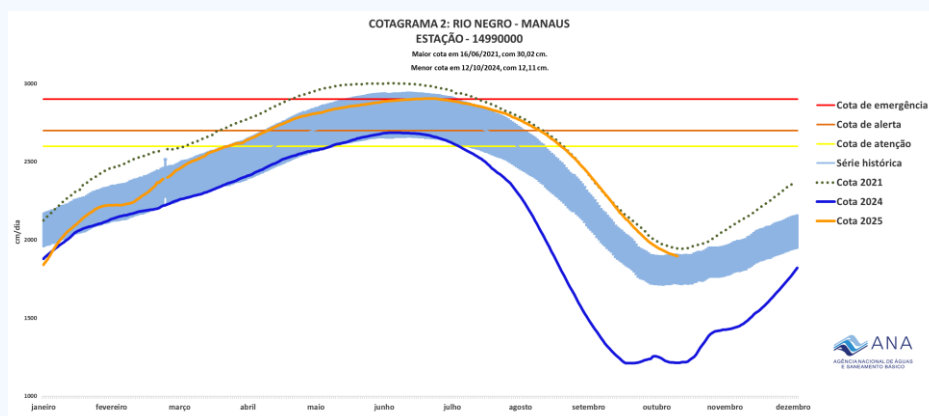
Rio Amazonas - Itacoatiara



Rio Solimões - Manacapuru



Rio Negro - Manaus



Elaboração:

Karoline Santos Pereira

Supervisora/Meteorologista/Sala de Situação - ASSHID/SEMA