

Plataformas de coleta de dados

Nove plataformas de coleta de dados da rede hidrológica da ANA são monitorados pela SEMA, os quais estão apontados na figura. Os dados das estações de monitoramento e os dados aqui apresentados neste boletim estão disponíveis em: <https://www.sema.am.gov.br/boletins-hidrometeorologicos/>

Níveis dos rios entre os dias 29/11 e 01/12/2025

- Rio Negro (Manaus): subiu 12 cm, atingindo a cota de 1976 cm, em relação ao ano anterior está 535 cm acima.
- Rio Solimões (Tabatinga): subiu 6 cm, atingindo a cota de 951 cm, em relação ao ano anterior está 587 cm acima.
- Rio Solimões (Tefé): subiu 20 cm, atingindo a cota de 1364 cm, em relação ao ano anterior está 767 cm acima..
- Rio Solimões (Manacapuru): subiu 11 cm, atingindo a cota de 1116 cm, em relação ao ano anterior está 612cm acima.
- Rio Amazonas (Itacoatiara): subiu 11 cm, atingindo a cota de 625 cm, em relação ao anterior está 448 cm acima.
- Rio Madeira (Humaitá): subiu 9 cm, atingindo a cota de 1546 cm, em relação ao ano anterior está 184 cm acima.
- Rio Purus (Lábrea): subiu 18 cm, atingindo a cota de 1163 cm, em relação ao anterior está 464 cm acima.
- Rio Juruá (Eirunepé): subiu 10 cm, atingindo a cota de 1263 cm, em relação ao ano anterior está 596 cm acima.

Rio	Localização	Cota (cm) Nov-Dez/2024			Cota Atual (cm) Nov-Dez/2025			Variação (cm)		NÍVEIS DE REFERÊNCIA CHEIA			COTAS (cm)	
		SEX 29	SAB 30	DOM 01	SAB 29	DOM 30	SEG 01	2025	2024/2025	ATENÇÃ O	ALERTA	EMERGÊ NCIA	Mín.	Máx
Rio Negro	Manaus	1433	1437	1441	1952	1964	1976	12	535	2600	2700	2900	1211	3002
Rio Solimões	Tabatinga	292	331	364	935	945	951	6	587	1171	1218	1253	-254	1382
	Tefé-Missões	582	600	597	1325	1344	1364	20	767	1253	1337	1436	0,08	1942
	Manacapuru	498	501	504	1094	1105	1116	11	612	1490	1590	1960	206	2078
Rio Amazonas	Itacoatiara	168	172	177	603	614	625	11	448	1300	1400	1440	-16	2344
Rio Madeira	Humaitá	1292	1342	1362	1534	1537	1546	9	184	2200	2250	2350	88	2563
Rio Purus	Lábrea	644	668	699	1131	1145	1163	18	464	2000	2050	2100	130	2179
Rio Juruá	Eirunepé-Montante	657	662	667	1225	1253	1263	10	596	1600	1650	1700	143	1731

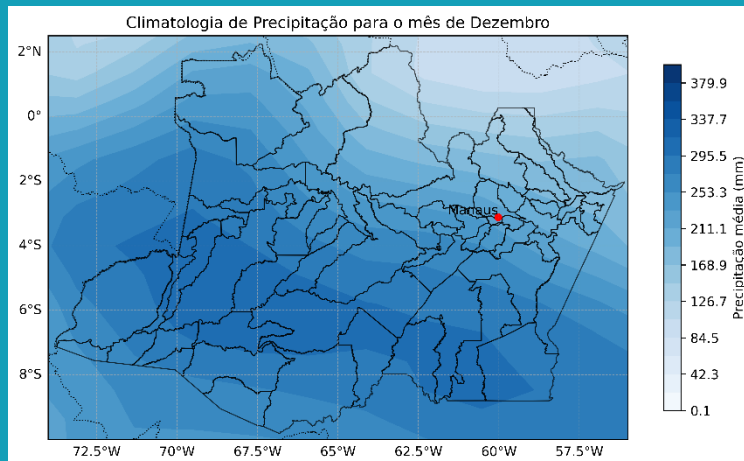
LEGENDA DE CRITICIDADE - CHEIA

- ATENÇÃO** indica possibilidade moderada de ocorrência de inundação.
- ALERTA** indica a possibilidade elevada de ocorrência de inundações.
- EMERGÊNCIA** corresponde à cota em que o primeiro dano é observado no município.

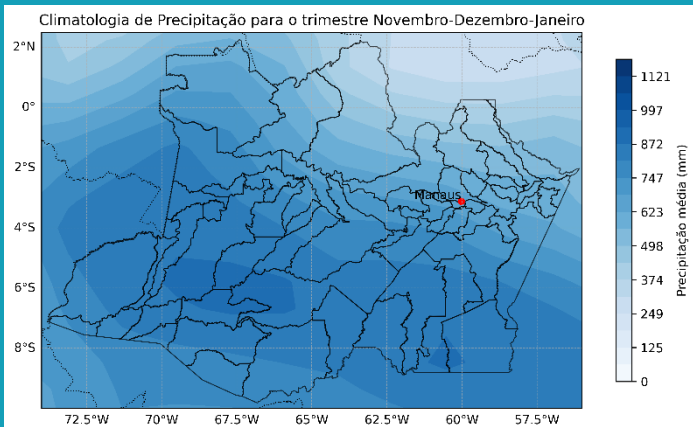
## Climatologia Mensal

## Dezembro

A figura ao lado apresenta a climatologia de precipitação para o mês de dezembro, elaborada pela Sala de Situação da ASSHID/SEMA com dados do Global Precipitation Climatology Project (GPCP) para o período de 1979 a 2024. Nesse mês, o Amazonas já está inserido no início da estação chuvosa. Observa-se a transição para um período de maior atuação de sistemas convectivos organizados, favorecendo volumes mais elevados, especialmente no centro-sul e oeste do território amazonense, com áreas superando 300 mm, enquanto regiões do norte e nordeste apresentam acumulados relativamente menores. Essa distribuição espacial da chuva reflete o avanço gradual da estação chuvosa sobre a região.



## Climatologia Trimestral



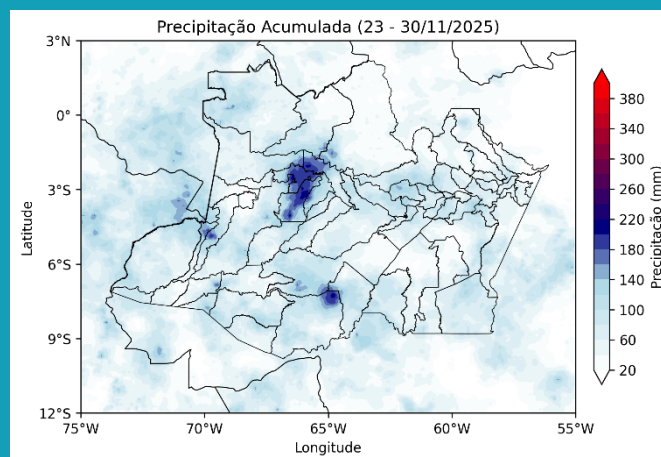
## Novembro-Dezembro-Janeiro

A figura ao lado apresenta a climatologia do trimestre novembro-dezembro-janeiro, elaborada pela Sala de Situação da ASSHID/SEMA, com base em dados do Global Precipitation Climatology Project (GPCP) para o período de 1979 a 2024. Esse período marca o início efetivo da estação chuvosa no Amazonas, com aumento expressivo dos acumulados de precipitação em grande parte do estado. Os maiores volumes ocorrem no sul, centro e oeste, onde os totais trimestrais ultrapassam 800 mm, enquanto o norte e nordeste apresentam valores relativamente menores. O padrão observado caracteriza a consolidação da estação úmida, com chuvas mais intensas e bem distribuídas espacialmente.

## Acumulado Semanal

## Semana de 23/11/2025 a 30/11/2025

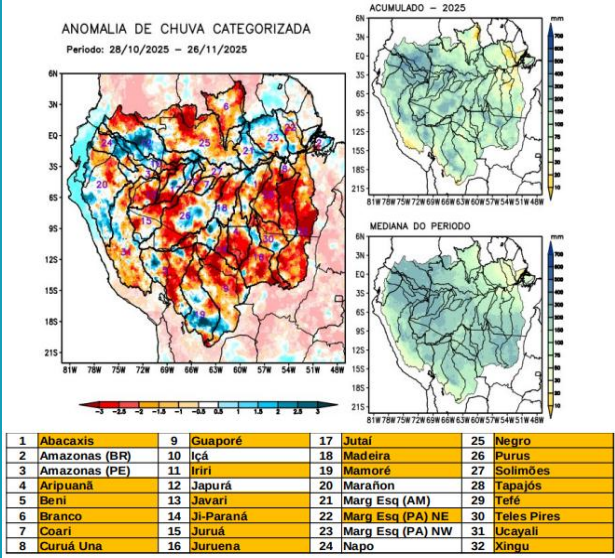
A figura ao lado mostra o acumulado de precipitação da semana de 23 a 30 de novembro de 2025 elaborado pela Sala de situação da ASSHID/SEMA com base em dados diários do MERGE, desenvolvido pelo CPETEC/INPE (Centro de Previsão de Tempo e Estudos Climáticos Instituto Nacional de Pesquisas Espaciais). No período, observam-se volumes concentrados principalmente na porção central do Amazonas, especialmente sobre Juruá e Fonte Boa, onde núcleos de chuva intensa se aproximam de 300 mm. Em áreas do sul e oeste do estado, os acumulados foram mais moderados, enquanto grande parte do território registrou chuvas fracas a moderadas, com totais inferiores a 100 mm. O padrão reflete a atuação localizada de sistemas convectivos, típicos do final da transição para a estação chuvosa.



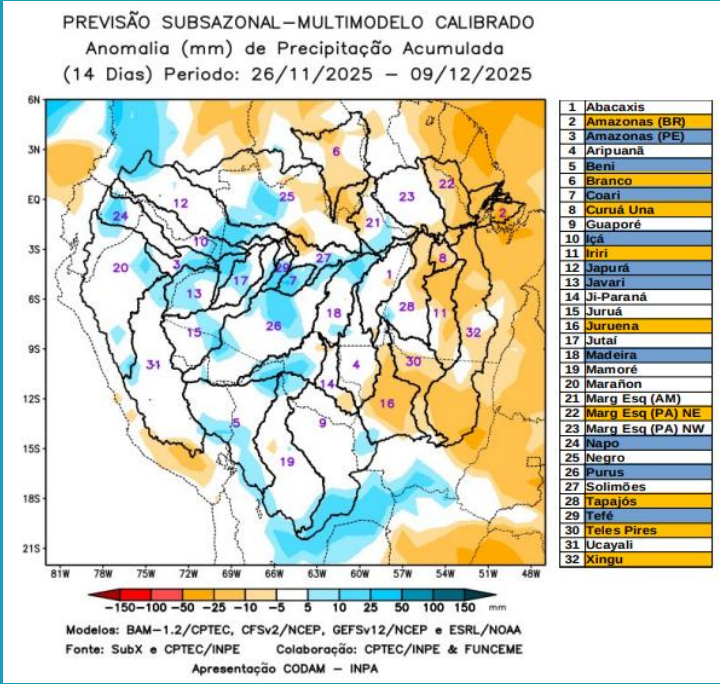
Dados Climatológicos

Bacia Amazônica – Condições atuais

Mapas das condições observadas de precipitação e gráficos individuais por bacias foram elaborados com base nos dados MERGE/GPM, gerados pelo INPE/CPTEC, utilizando como referência climatológica o período de 2000 a 2024. Entre os dias 28 de outubro e 26 de novembro de 2025, chuvas abaixo da climatologia predominaram sobre diversas bacias hidrográficas do Estado do Amazonas, caracterizando déficit de precipitação nos rios Abacaxis, Aripuanã, Coari, Jutai, Juruá, Madeira, Negro, Purus, Tefé e no curso principal do Rio Solimões. Chuvas próximas da normalidade foram observadas sobre o curso principal do Rio Amazonas em território brasileiro e nas bacias dos rios Içá e Japurá.



Prognóstico de precipitação

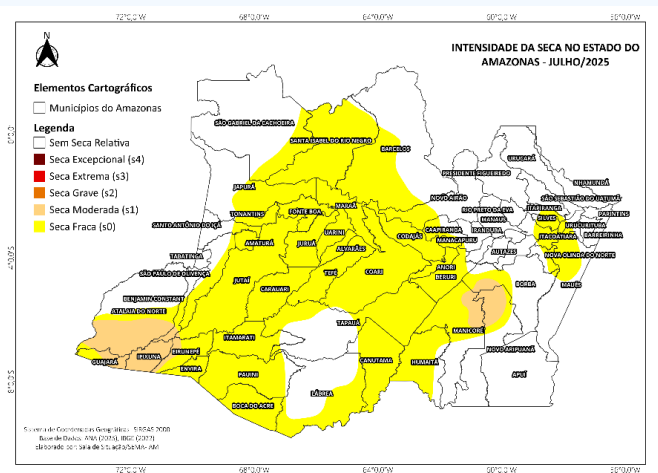


Previsão Sub sazonal

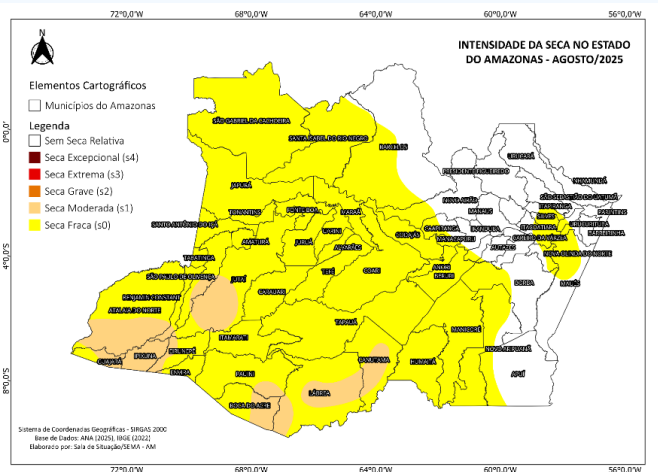
A Figura ao lado, apresenta o prognóstico para o intervalo de 14 dias entre 26 de novembro e 09 de dezembro de 2025. Para o Estado do Amazonas, a previsão indica anomalias positivas de precipitação (azul) sobre o curso principal do Rio Amazonas e nas bacias dos rios Coari, Içá, Japurá, Javari, Madeira, Purus e Tefé. Há previsão de déficit de precipitação (laranja) sobre o leste da região monitorada, incluindo trechos do curso principal do Rio Amazonas em território brasileiro e bacias da margem esquerda do Rio Amazonas no nordeste do Estado do Amazonas. As demais bacias monitoradas no estado apresentam previsão de chuvas próximas à climatologia (branco).



Julho 2025



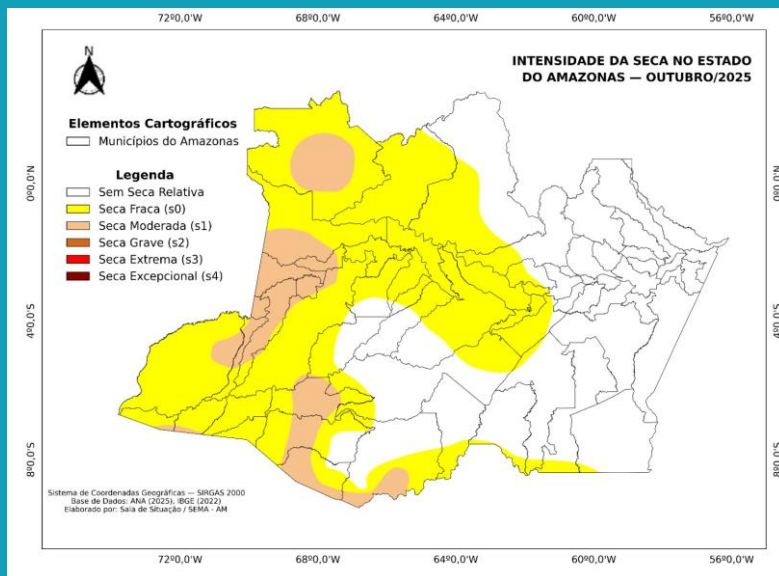
Agosto 2025



Setembro 2025



Monitor de secas

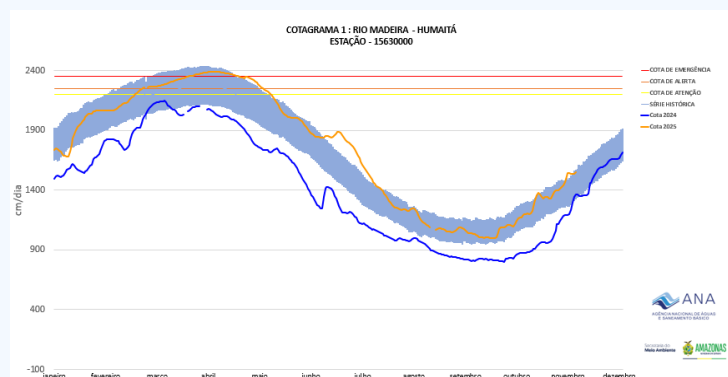


## Situação da seca no mês de Outubro

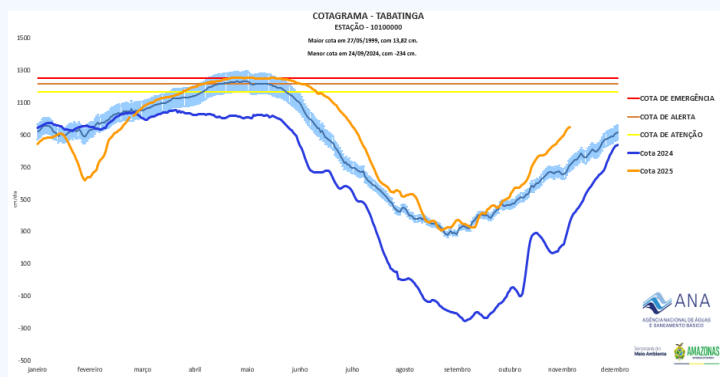
No Amazonas, devido às chuvas abaixo da normalidade em outubro, houve aumento da área com seca moderada (S1) no sul, oeste e noroeste. Por outro lado, com a melhora nos indicadores, houve recuo da seca fraca (S0) no centro-norte. Os impactos são de curto e longo prazo (CL) no centro-norte e sudoeste, e de curto prazo (C) nas demais áreas.

## Cotagramas

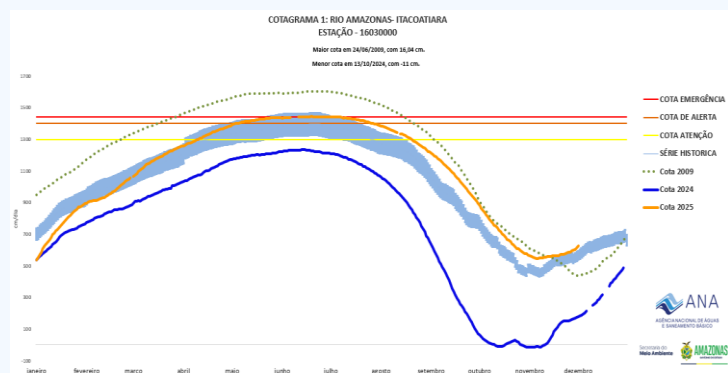
### Rio Madeira - Humaitá



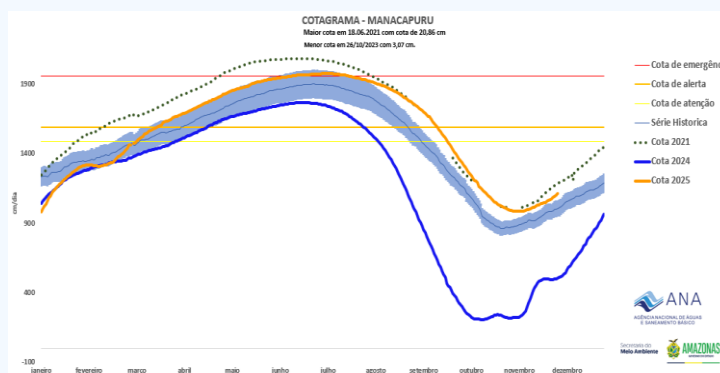
### Rio Solimões - Tabatinga



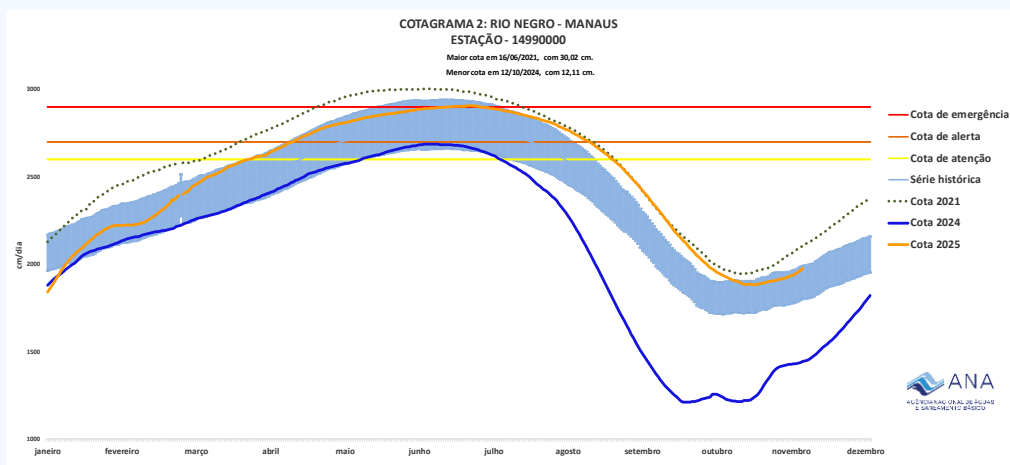
### Rio Amazonas - Itacoatiara



### Rio Solimões - Manacapuru



### Rio Negro - Manaus



Elaboração:

**Renato Trevisan Signori**

Supervisor/Engenheiro Físico/Sala de Situação - DEGAT/SEMA