

Plataformas de coleta de dados

Nove plataformas de coleta de dados da rede hidrológica da ANA são monitorados pela SEMA, os quais estão apontados na figura. Os dados das estações de monitoramento e os dados aqui apresentados neste boletim estão disponíveis em:
<https://www.sema.am.gov.br/boletins-hidrometeorologicos/>

Níveis dos rios entre os dias 03/12 e 04/12/2025

- Rio Negro (Manaus): **subiu 14 cm**, atingindo a cota de **2006 cm**, em relação ao ano anterior está **549 cm** acima.
- Rio Solimões (Tabatinga): **subiu 6 cm**, atingindo a cota de **983 cm**, em relação ao ano anterior está **559 cm** acima.
- Rio Solimões (Tefé): **subiu 12 cm**, atingindo a cota de **1394 cm**, em relação ao ano anterior está **750 cm** acima..
- Rio Solimões (Manacapuru): **subiu 16 cm**, atingindo a cota de **1152 cm**, em relação ao ano anterior está **630 cm** acima.
- Rio Amazonas (Itacoatiara): **subiu 9 cm**, atingindo a cota de **650 cm**. Sem dados em relação ao ano anterior.
- Rio Madeira (Humaitá): **desceu 4 cm**, atingindo a cota de **1554 cm**, em relação ao ano anterior está **206 cm** acima.
- Rio Purus (Lábrea): **subiu 19 cm**, atingindo a cota de **1222 cm**, em relação ao anterior está **454 cm** acima.
- Rio Juruá (Eirunepé): **desceu 21 cm**, atingindo a cota de **1230 cm**, em relação ao ano anterior está **547 cm** acima.

Rio	Localização	Cota (cm)		Cota Atual (cm)		Variação (cm)		NÍVEIS DE REFERÊNCIA (cm)			COTAS (cm)	
		Dezembro/2024	Dezembro/2025	Dezembro/2024	Dezembro/2025	2025	2024/2025	CHEIA				
		TER 03	QUA 04	QUA 03	QUI 04			ATENÇÃ O	ALERTA	EMERGÊ NCIA	Mín.	Máx
Rio Negro	Manaus	1449	1457	1992	2006	14	549	2600	2700	2900	1211	3002
Rio Solimões	Tabatinga	409	424	977	983	6	559	1171	1218	1253	-254	1382
	Tefé-Missões	616	644	1382	1394	12	750	1253	1337	1436	0,08	1930
	Manacapuru	514	522	1136	1152	16	630	1490	1590	1960	206	2078
Rio Amazonas	Itacoatiara	188	SL	641	650	9	-	1300	1400	1440	-16	2344
Rio Madeira	Humaitá	1351	1348	1558	1554	-4	206	2200	2250	2350	88	2563
Rio Purus	Lábrea	748	768	1203	1222	19	454	2000	2050	2100	130	2179
Rio Juruá	Eirunepé-Montante	683	683	1251	1230	-21	547	1600	1650	1700	143	1731

LEGENDA DE CRITICIDADE - CHEIA

SL = Sem Leitura

- ATENÇÃO

indica possibilidade moderada de ocorrência de inundação.
- ALERTA

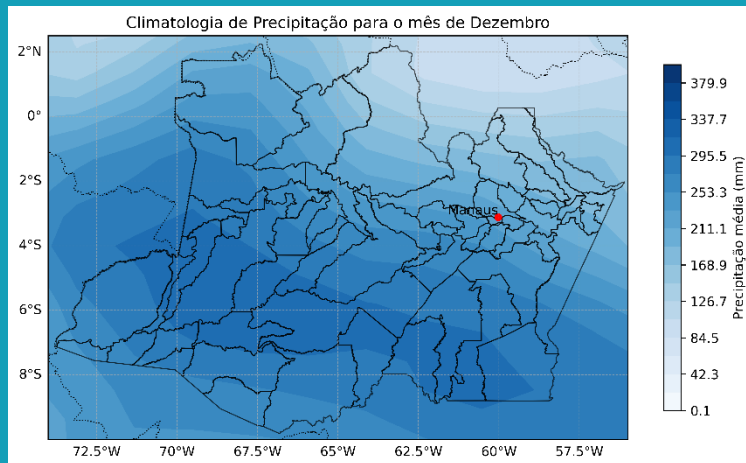
indica a possibilidade elevada de ocorrência de inundações.
- EMERGÊNCIA

corresponde à cota em que o primeiro dano é observado no município.

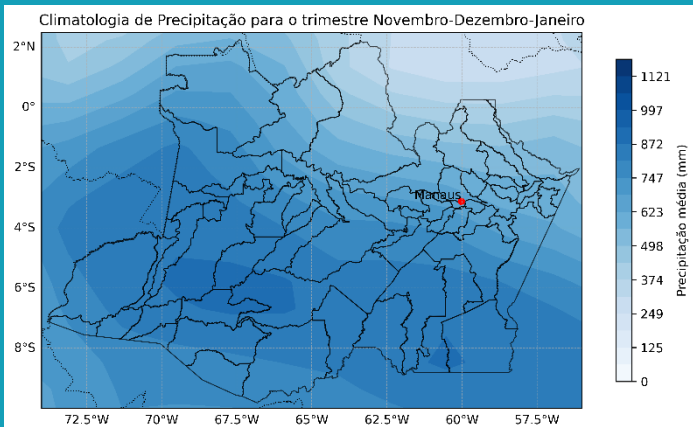
Climatologia Mensal

Dezembro

A figura ao lado apresenta a climatologia de precipitação para o mês de dezembro, elaborada pela Sala de Situação da ASSHID/SEMA com dados do Global Precipitation Climatology Project (GPCP) para o período de 1979 a 2024. Nesse mês, o Amazonas já está inserido no início da estação chuvosa. Observa-se a transição para um período de maior atuação de sistemas convectivos organizados, favorecendo volumes mais elevados, especialmente no centro-sul e oeste do território amazonense, com áreas superando 300 mm, enquanto regiões do norte e nordeste apresentam acumulados relativamente menores. Essa distribuição espacial da chuva reflete o avanço gradual da estação chuvosa sobre a região.



Climatologia Trimestral



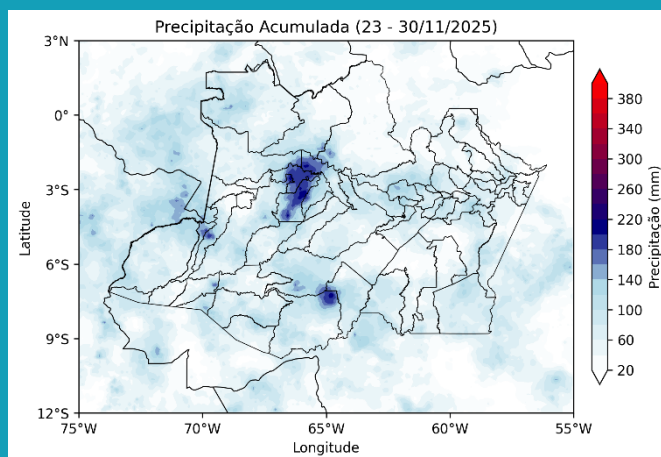
Novembro-Dezembro-Janeiro

A figura ao lado apresenta a climatologia do trimestre novembro-dezembro-janeiro, elaborada pela Sala de Situação da ASSHID/SEMA, com base em dados do Global Precipitation Climatology Project (GPCP) para o período de 1979 a 2024. Esse período marca o início efetivo da estação chuvosa no Amazonas, com aumento expressivo dos acumulados de precipitação em grande parte do estado. Os maiores volumes ocorrem no sul, centro e oeste, onde os totais trimestrais ultrapassam 800 mm, enquanto o norte e nordeste apresentam valores relativamente menores. O padrão observado caracteriza a consolidação da estação úmida, com chuvas mais intensas e bem distribuídas espacialmente.

Acumulado Semanal

Semana de 23/11/2025 a 30/11/2025

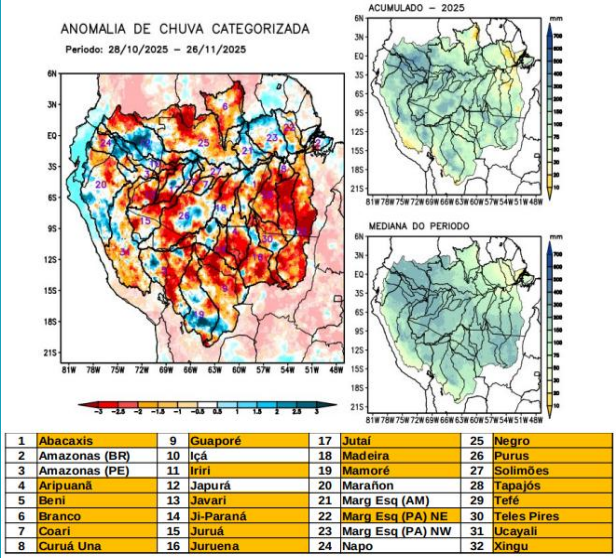
A figura ao lado mostra o acumulado de precipitação da semana de 23 a 30 de novembro de 2025 elaborado pela Sala de situação da ASSHID/SEMA com base em dados diários do MERGE, desenvolvido pelo CPETEC/INPE (Centro de Previsão de Tempo e Estudos Climáticos Instituto Nacional de Pesquisas Espaciais). No período, observam-se volumes concentrados principalmente na porção central do Amazonas, especialmente sobre Juruá e Fonte Boa, onde núcleos de chuva intensa se aproximam de 300 mm. Em áreas do sul e oeste do estado, os acumulados foram mais moderados, enquanto grande parte do território registrou chuvas fracas a moderadas, com totais inferiores a 100 mm. O padrão reflete a atuação localizada de sistemas convectivos, típicos do final da transição para a estação chuvosa.



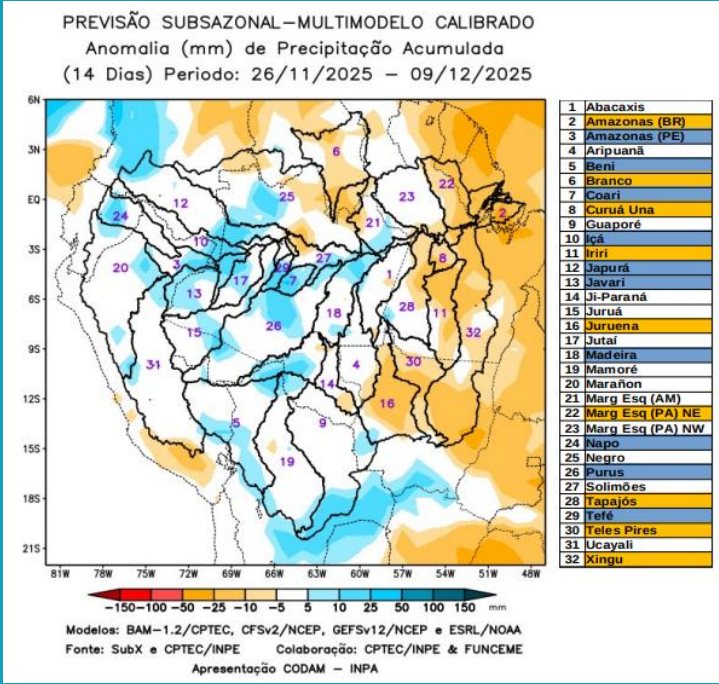
Dados Climatológicos

Bacia Amazônica – Condições atuais

Mapas das condições observadas de precipitação e gráficos individuais por bacias foram elaborados com base nos dados MERGE/GPM, gerados pelo INPE/CPTEC, utilizando como referência climatológica o período de 2000 a 2024. Entre os dias 28 de outubro e 26 de novembro de 2025, chuvas abaixo da climatologia predominaram sobre diversas bacias hidrográficas do Estado do Amazonas, caracterizando déficit de precipitação nos rios Abacaxis, Aripuanã, Coari, Jutai, Juruá, Madeira, Negro, Purus, Tefé e no curso principal do Rio Solimões. Chuvas próximas da normalidade foram observadas sobre o curso principal do Rio Amazonas em território brasileiro e nas bacias dos rios Içá e Japurá.



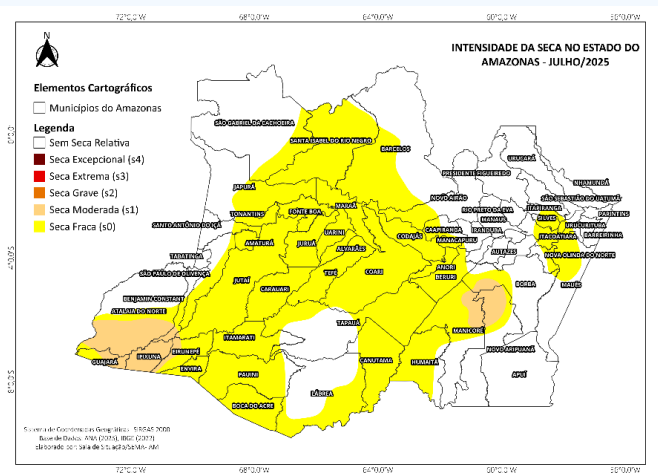
Prognóstico de precipitação



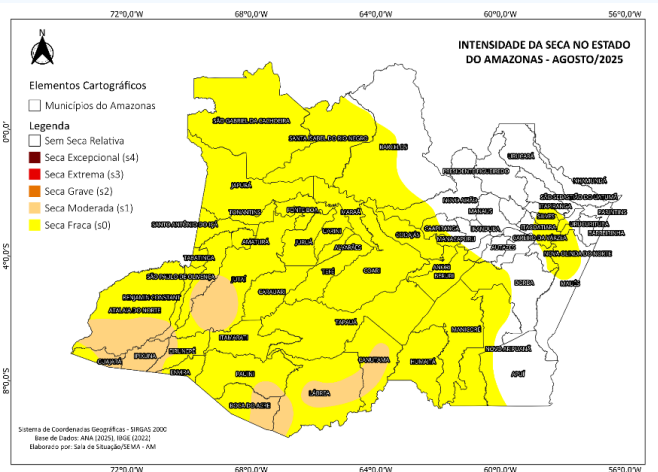
Previsão Subsazonal

A Figura ao lado, apresenta o prognóstico para o intervalo de 14 dias entre 26 de novembro e 09 de dezembro de 2025. Para o Estado do Amazonas, a previsão indica anomalias positivas de precipitação (azul) sobre o curso principal do Rio Amazonas e nas bacias dos rios Coari, Içá, Japurá, Javari, Madeira, Purus e Tefé. Há previsão de déficit de precipitação (laranja) sobre o leste da região monitorada, incluindo trechos do curso principal do Rio Amazonas em território brasileiro e bacias da margem esquerda do Rio Amazonas no nordeste do Estado do Amazonas. As demais bacias monitoradas no estado apresentam previsão de chuvas próximas à climatologia (branco).

Julho 2025



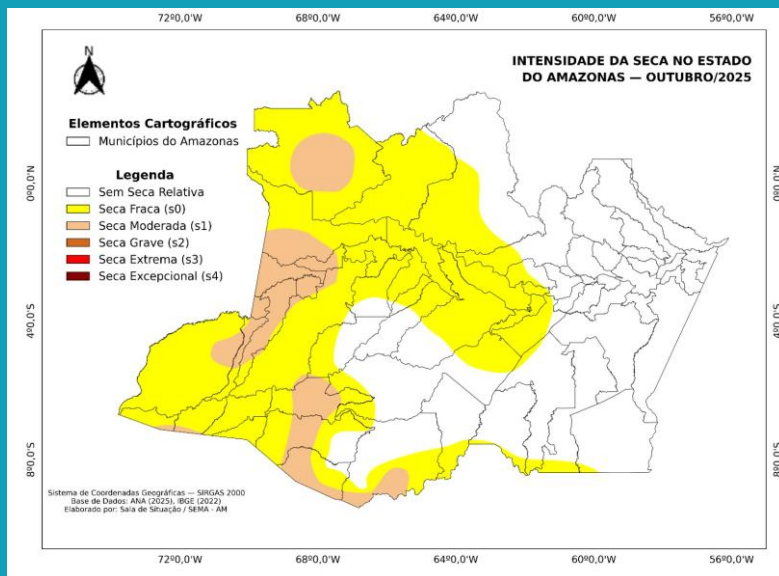
Agosto 2025



Setembro 2025



Monitor de secas

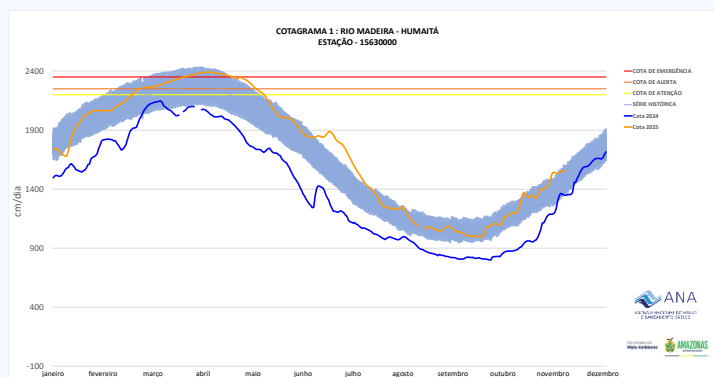


Situação da seca no mês de Outubro

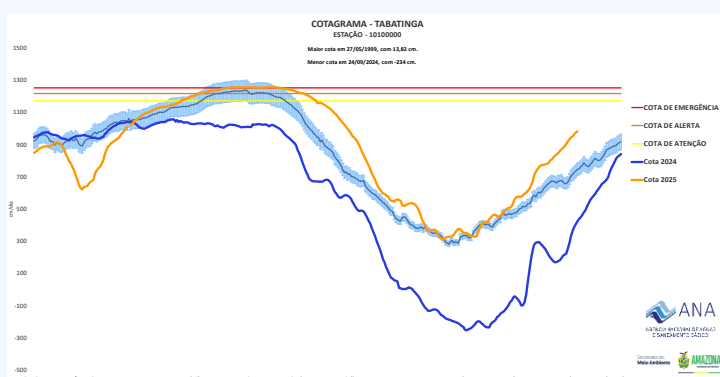
No Amazonas, devido às chuvas abaixo da normalidade em outubro, houve aumento da área com seca moderada (S1) no sul, oeste e noroeste. Por outro lado, com a melhora nos indicadores, houve recuo da seca fraca (S0) no centro-norte. Os impactos são de curto e longo prazo (CL) no centro-norte e sudoeste, e de curto prazo (C) nas demais áreas.

Cotagramas

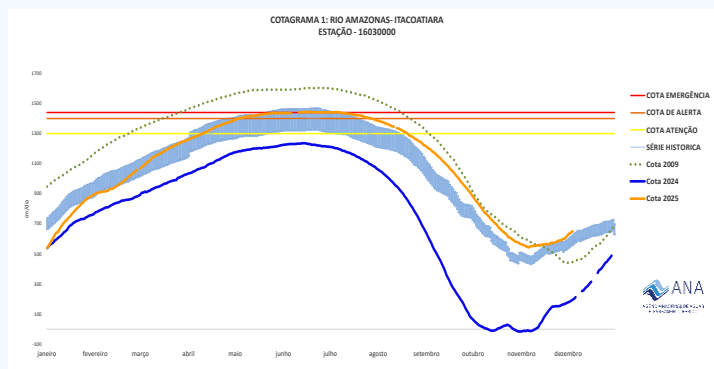
Rio Madeira - Humaitá



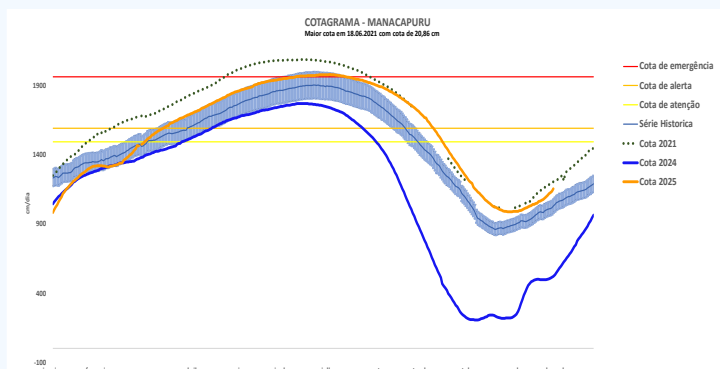
Rio Solimões - Tabatinga



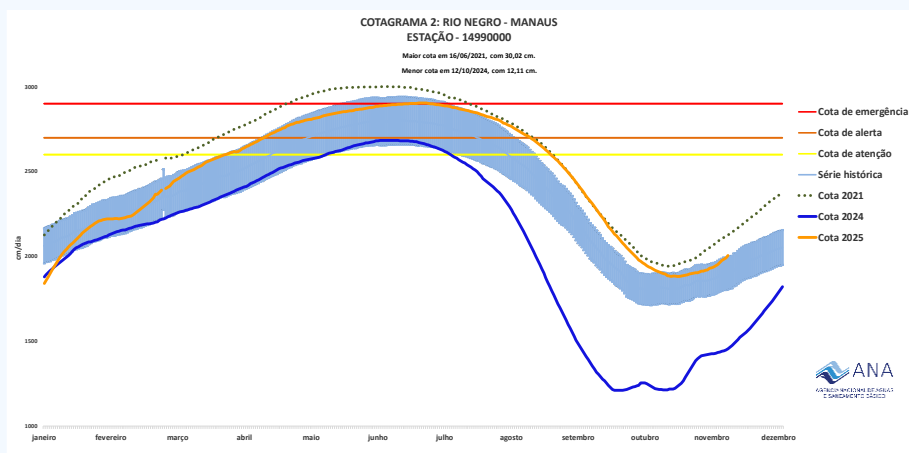
Rio Amazonas - Itacoatiara



Rio Solimões - Manacapuru



Rio Negro - Manaus



Elaboração:

Renato Trevisan Signori

Supervisor/Engenheiro Físico/Sala de Situação - DEGAT/SEMA