

Plataformas de coleta de dados

Nove plataformas de coleta de dados da rede hidrológica da ANA são monitorados pela SEMA, os quais estão apontados na figura. Os dados das estações de monitoramento e os dados aqui apresentados neste boletim estão disponíveis em:
<https://www.sema.am.gov.br/boletins-hidrometeorologicos/>

Níveis dos rios entre os dias 06/12 e 08/12/2025

- Rio Negro (Manaus): **subiu 23 cm**, atingindo a cota de 2050 cm, em relação ao ano anterior está 552 cm acima.
- Rio Solimões (Tabatinga): **desceu 1 cm**, atingindo a cota de 985 cm, em relação ao ano anterior está 506 cm acima.
- Rio Solimões (Tefé): **subiu 19 cm**, atingindo a cota de 1437 cm, em relação ao ano anterior está 701 cm acima..
- Rio Solimões (Manacapuru): **subiu 22 cm**, atingindo a cota de 1193 cm, em relação ao ano anterior está 612 cm acima.
- Rio Amazonas (Itacoatiara): **subiu 21 cm**, atingindo a cota de 691 cm. Sem dados em relação ao ano anterior.
- Rio Madeira (Humaitá): **desceu 7 cm**, atingindo a cota de 1518 cm, em relação ao ano anterior está 161 cm acima.
- Rio Purus (Lábrea): **subiu 41 cm**, atingindo a cota de 1298 cm, em relação ao anterior está 445 cm acima.
- Rio Juruá (Eirunepé): **subiu 30 cm**, atingindo a cota de 1227 cm, em relação ao ano anterior está 556 cm acima.

Rio	Localização	Cota (cm) Dezembro/2024			Cota Atual (cm) Dezembro/2025			Variação (cm)		NÍVEIS DE REFERÊNCIA CHEIA			COTAS (cm)	
		SEX 06	SAB 07	DOM 08	SAB 06	DOM 07	SEG 08	2025	2024/2025	ATENÇÃO	ALERTA	EMERGÊNCIA	Mín.	Máx
Rio Negro	Manaus	1475	1486	1498	2027	2036	2050	23	552	2600	2700	2900	1211	3002
Rio Solimões	Tabatinga	449	464	479	986	984	985	-1	506	1171	1218	1253	-254	1382
	Tefé-Missões	686	708	736	1418	1428	1437	19	701	1253	1337	1436	0,08	1942
	Manacapuru	546	565	581	1171	1180	1193	22	612	1490	1590	1960	206	2078
Rio Amazonas	Itacoatiara	213	SL	SL	670	680	691	21	-	1300	1400	1440	-16	2344
Rio Madeira	Humaitá	1355	1353	1357	1525	1514	1518	-7	161	2200	2250	2350	88	2563
Rio Purus	Lábrea	813	933	853	1257	1280	1298	41	445	2000	2050	2100	130	2179
Rio Juruá	Eirunepé-Montante	680	677	671	1197	1196	1227	30	556	1600	1650	1700	143	1731

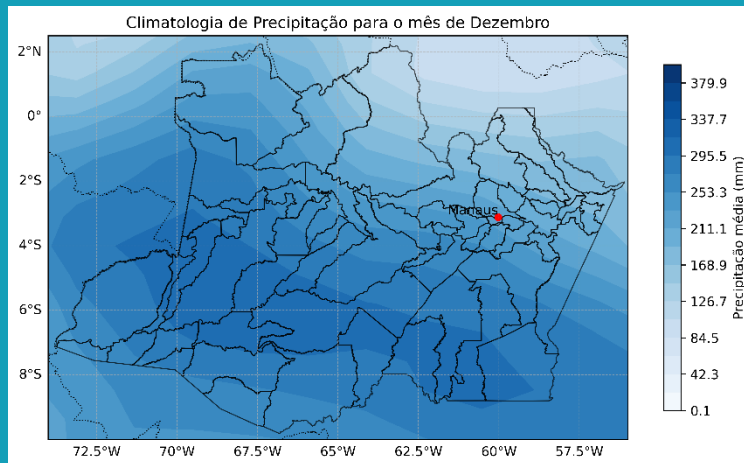
LEGENDA DE CRITICIDADE - CHEIA

- ATENÇÃO** indica possibilidade moderada de ocorrência de inundação.
- ALERTA** indica a possibilidade elevada de ocorrência de inundações.
- EMERGÊNCIA** corresponde à cota em que o primeiro dano é observado no município.

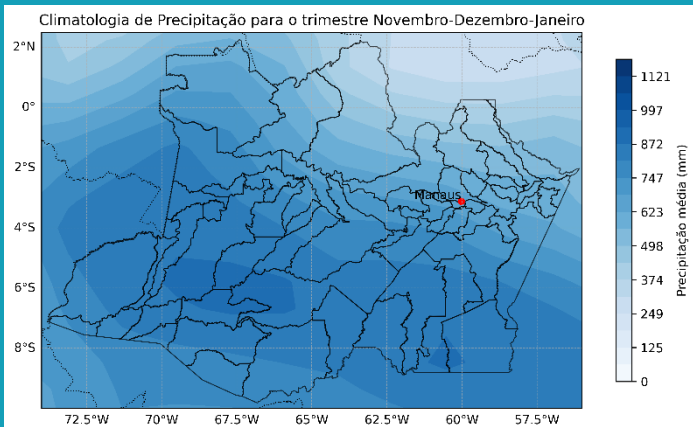
Climatologia Mensal

Dezembro

A figura ao lado apresenta a climatologia de precipitação para o mês de dezembro, elaborada pela Sala de Situação da ASSHID/SEMA com dados do Global Precipitation Climatology Project (GPCP) para o período de 1979 a 2024. Nesse mês, o Amazonas já está inserido no início da estação chuvosa. Observa-se a transição para um período de maior atuação de sistemas convectivos organizados, favorecendo volumes mais elevados, especialmente no centro-sul e oeste do território amazonense, com áreas superando 300 mm, enquanto regiões do norte e nordeste apresentam acumulados relativamente menores. Essa distribuição espacial da chuva reflete o avanço gradual da estação chuvosa sobre a região.



Climatologia Trimestral



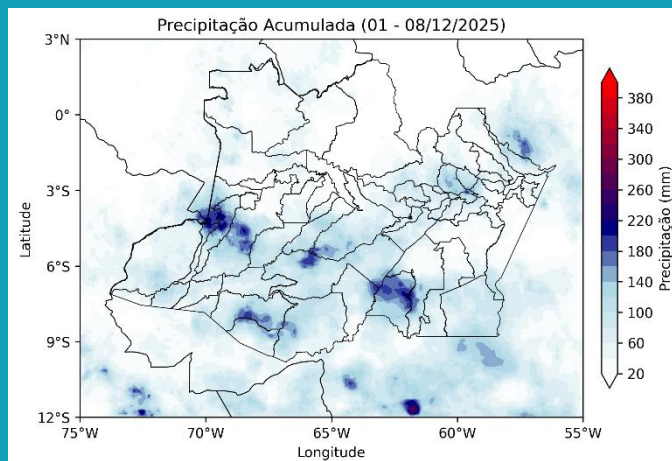
Novembro-Dezembro-Janeiro

A figura ao lado apresenta a climatologia do trimestre novembro-dezembro-janeiro, elaborada pela Sala de Situação da ASSHID/SEMA, com base em dados do Global Precipitation Climatology Project (GPCP) para o período de 1979 a 2024. Esse período marca o início efetivo da estação chuvosa no Amazonas, com aumento expressivo dos acumulados de precipitação em grande parte do estado. Os maiores volumes ocorrem no sul, centro e oeste, onde os totais trimestrais ultrapassam 800 mm, enquanto o norte e nordeste apresentam valores relativamente menores. O padrão observado caracteriza a consolidação da estação úmida, com chuvas mais intensas e bem distribuídas espacialmente.

Acumulado Semanal

Semana de 01/12/2025 a 08/12/2025

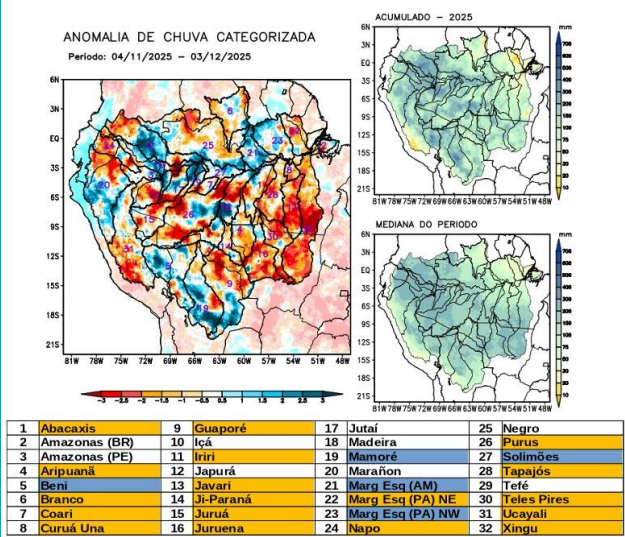
A figura ao lado mostra o acumulado de precipitação da semana de 01 a 08 de dezembro de 2025 elaborado pela Sala de situação da ASSHID/SEMA com base em dados diários do MERGE, desenvolvido pelo CPETEC/INPE (Centro de Previsão de Tempo e Estudos Climáticos Instituto Nacional de Pesquisas Espaciais). No período, observam-se acumulados mais elevados em núcleos isolados distribuídos pelo estado, com destaque para áreas do centro-sul, sudeste e oeste do Amazonas, onde alguns pontos ultrapassam 220 mm. Nas demais regiões, especialmente no centro-norte e leste, predominam chuvas moderadas, com totais que podem chegar a 140 mm. O padrão espacial indica precipitação concentrada em eventos convectivos pontuais, característica comum ao início do avanço definitivo da estação chuvosa na região.



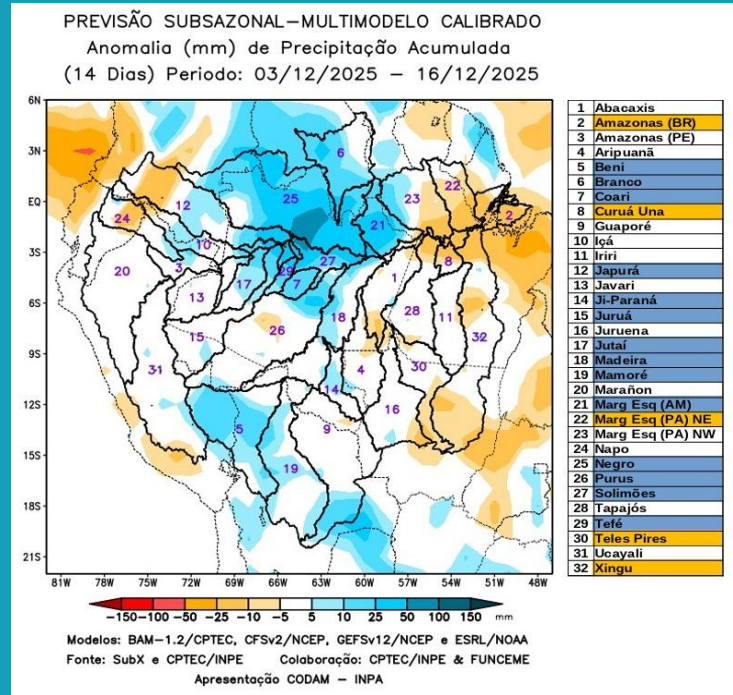
Dados Climatológicos

Bacia Amazônica – Condições atuais

Mapas das condições observadas de precipitação e gráficos individuais por bacias foram elaborados com base nos dados MERGE/GPM, gerados pelo INPE/CPTEC, utilizando como referência climatológica o período de 2000 a 2024. Entre os dias 04 de novembro e 03 de dezembro de 2025, chuvas abaixo da climatologia predominaram sobre diversas bacias hidrográficas do Estado do Amazonas, caracterizando déficit de precipitação nos rios Abacaxis, Aripuanã, Coari, Juruá e Purus. Chuvas acima da climatologia no curso principal do Rio Solimões. Chuvas próximas da normalidade foram observadas sobre o curso principal do Rio Amazonas em território brasileiro e nas bacias dos rios Içá, Japurá, Jutai, Mandeira, Negro e Tefé.



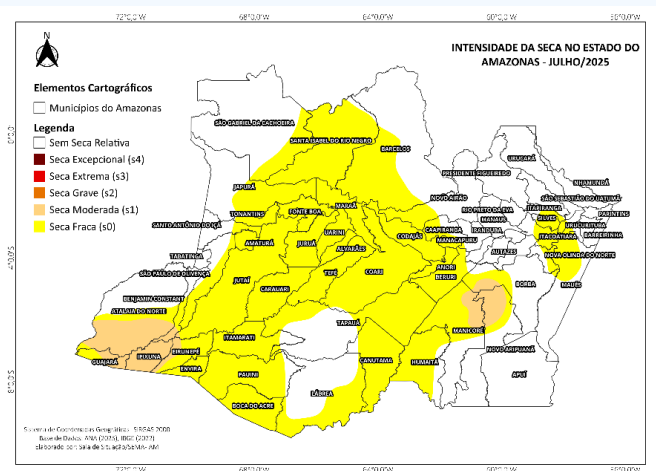
Prognóstico de precipitação



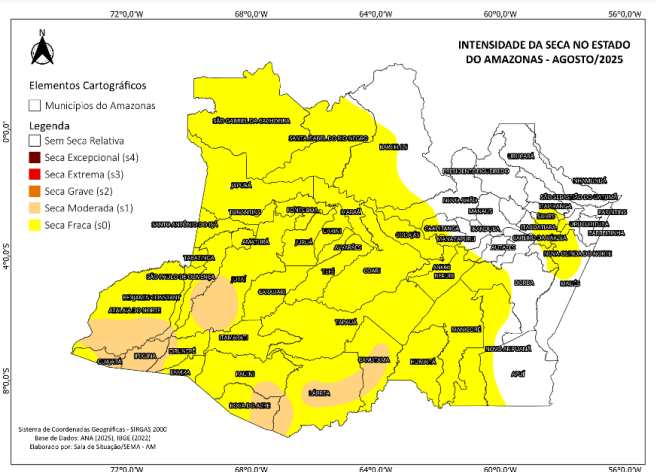
Previsão Sazonal

A Figura ao lado, apresenta o prognóstico para o intervalo de 14 dias entre 03 de dezembro e 16 de dezembro de 2025. Para o Estado do Amazonas, a previsão indica anomalias positivas de precipitação (azul) sobre o curso principal do Rio Amazonas e nas bacias dos rios Coari, Japurá, Juruá, Negro, Purus, Tefé e o curso principal do Rio Solimões. Há previsão de déficit de precipitação (laranja) sobre o leste da região monitorada, incluindo trechos do curso principal do Rio Amazonas em território brasileiro ao leste. As demais bacias monitoradas no estado apresentam previsão de chuvas próximas à climatologia (branco).

Julho 2025



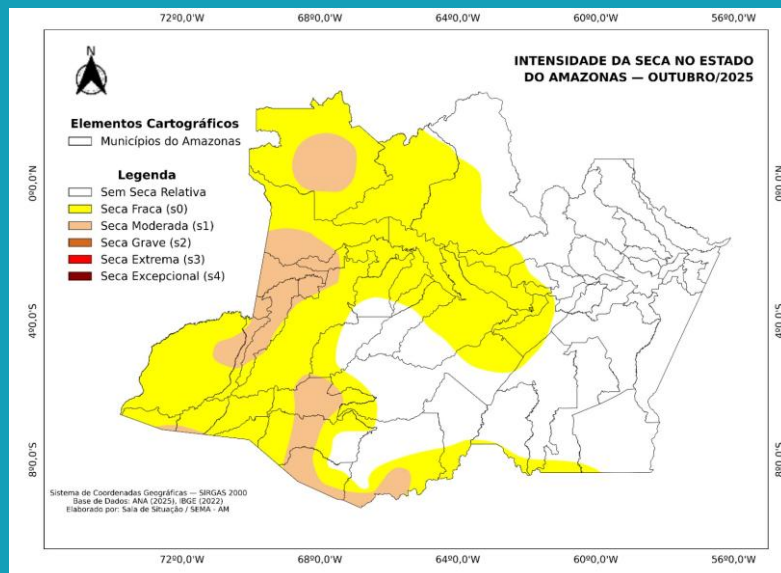
Agosto 2025



Setembro 2025



Monitor de secas

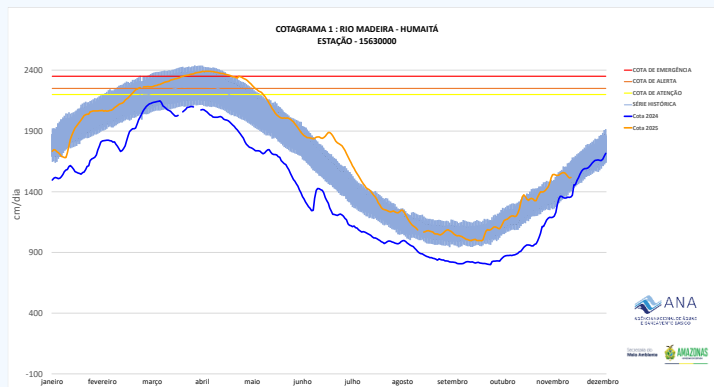


Situação da seca no mês de Outubro

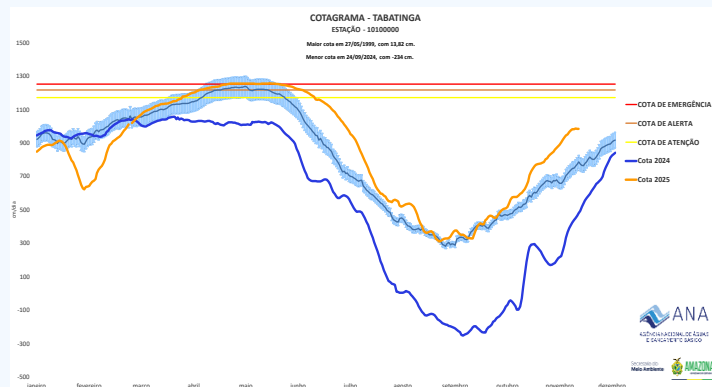
No Amazonas, devido às chuvas abaixo da normalidade em outubro, houve aumento da área com seca moderada (S1) no sul, oeste e noroeste. Por outro lado, com a melhora nos indicadores, houve recuo da seca fraca (S0) no centro-norte. Os impactos são de curto e longo prazo (CL) no centro-norte e sudoeste, e de curto prazo (C) nas demais áreas.

Cotagramas

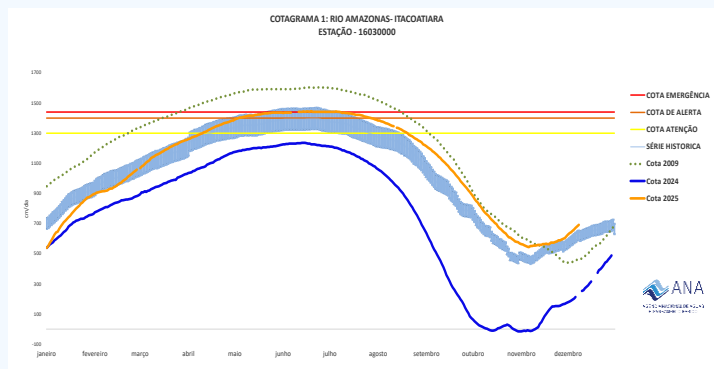
Rio Madeira - Humaitá



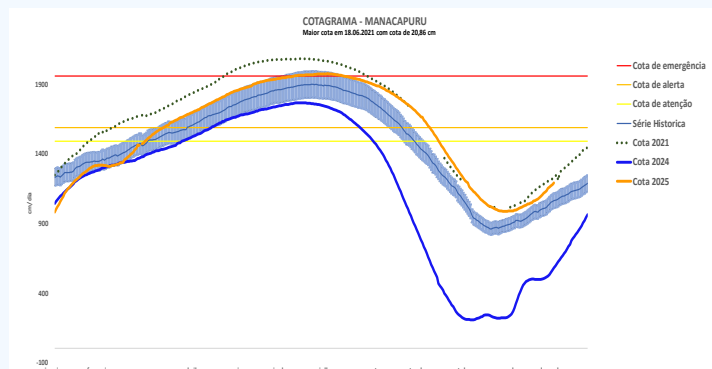
Rio Solimões - Tabatinga



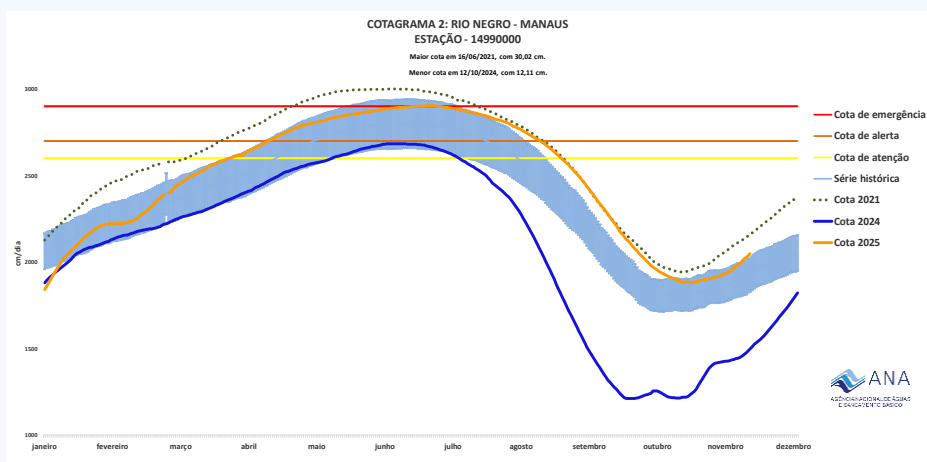
Rio Amazonas - Itacoatiara



Rio Solimões - Manacapuru



Rio Negro - Manaus



Elaboração:

Renato Trevisan Signori

Supervisor/Engenheiro Físico/Sala de Situação - DEGAT/SEMA