

Plataformas de coleta de dados

Nove plataformas de coleta de dados da rede hidrológica da ANA são monitorados pela SEMA, os quais estão apontados na figura. Os dados das estações de monitoramento e os dados aqui apresentados neste boletim estão disponíveis em:
<https://www.sema.am.gov.br/boletins-hidrometeorologicos/>

Níveis dos rios entre os dias 10/12 e 11/12/2025

- Rio Negro (Manaus): **subiu 10 cm**, atingindo a cota de 2080 cm, em relação ao ano anterior está 546 cm acima.
- Rio Solimões (Tabatinga): **desceu 08 cm**, atingindo a cota de 970 cm, em relação ao ano anterior está 432 cm acima.
- Rio Solimões (Tefé): Sem leitura de dados.
- Rio Solimões (Manacapuru): **subiu 09 cm**, atingindo a cota de 1222 cm, em relação ao ano anterior está 597 cm acima.
- Rio Amazonas (Itacoatiara): **subiu 07 cm**, atingindo a cota de 715 cm, em relação ao ano anterior está 457 cm acima.
- Rio Madeira (Humaitá): **subiu 38 cm**, atingindo a cota de 1623 cm, em relação ao ano anterior está 166 cm acima.
- Rio Purus (Lábrea): **subiu 04 cm**, atingindo a cota de 1326 cm, em relação ao anterior está 442 cm acima.
- Rio Juruá (Eirunepé): **subiu 37 cm**, atingindo a cota de 1380 cm, em relação ao ano anterior está 549 cm acima.

Rio	Localização	Cota (cm) Dezembro/2024		Cota Atual (cm) Dezembro/2025		Variação (cm)		NÍVEIS DE REFERÊNCIA (cm) CHEIA			COTAS (cm)	
		TER 10	QUA 11	QUA 10	QUI 11	2025	2024/2025	ATENÇÃ O	ALERTA	EMERGÊ NCIA	Mín.	Máx
Rio Negro	Manaus	1523	1534	2070	2080	10	546	2600	2700	2900	1211	3002
Rio Solimões	Tabatinga	518	538	978	970	-8	432	1171	1218	1253	-254	1382
	Tefé-Missões	778	794	1452	SL	-	-	1253	1337	1436	0,08	1930
	Manacapuru	611	625	1213	1222	9	597	1490	1590	1960	206	2078
Rio Amazonas	Itacoatiara	251	258	708	715	7	457	1300	1400	1440	-16	2344
Rio Madeira	Humaitá	1413	1457	1585	1623	38	166	2200	2250	2350	88	2563
Rio Purus	Lábrea	874	884	1322	1326	4	442	2000	2050	2100	130	2179
Rio Juruá	Eirunepé-Montante	723	831	1343	1380	37	549	1600	1650	1700	143	1731

LEGENDA DE CRITICIDADE - CHEIA

SL = Sem Leitura

- ATENÇÃO

indica possibilidade moderada de ocorrência de inundação.
- ALERTA

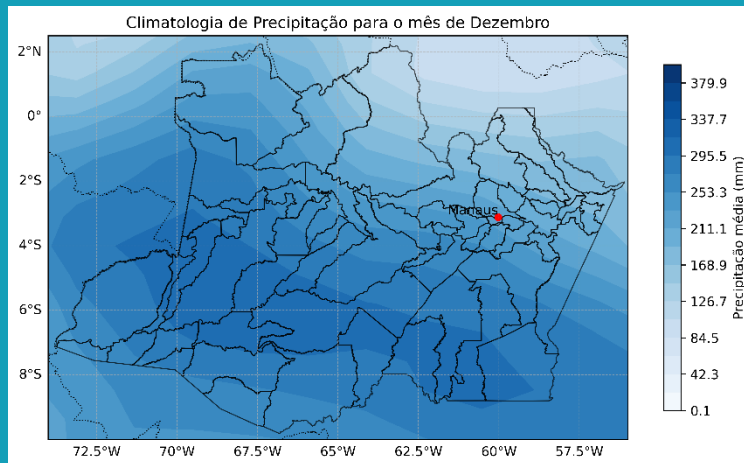
indica a possibilidade elevada de ocorrência de inundações.
- EMERGÊNCIA

corresponde à cota em que o primeiro dano é observado no município.

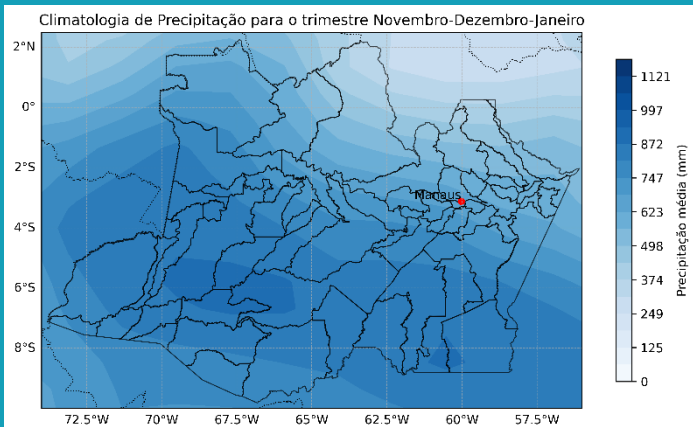
Climatologia Mensal

Dezembro

A figura ao lado apresenta a climatologia de precipitação para o mês de dezembro, elaborada pela Sala de Situação da ASSHID/SEMA com dados do Global Precipitation Climatology Project (GPCP) para o período de 1979 a 2024. Nesse mês, o Amazonas já está inserido no início da estação chuvosa. Observa-se a transição para um período de maior atuação de sistemas convectivos organizados, favorecendo volumes mais elevados, especialmente no centro-sul e oeste do território amazonense, com áreas superando 300 mm, enquanto regiões do norte e nordeste apresentam acumulados relativamente menores. Essa distribuição espacial da chuva reflete o avanço gradual da estação chuvosa sobre a região.



Climatologia Trimestral



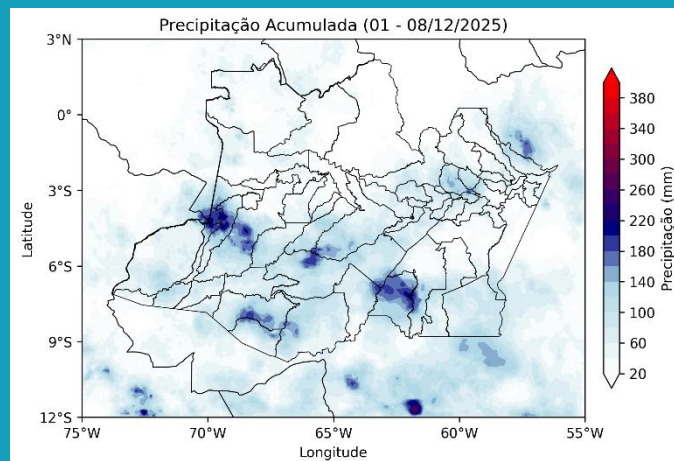
Novembro-Dezembro-Janeiro

A figura ao lado apresenta a climatologia do trimestre novembro-dezembro-janeiro, elaborada pela Sala de Situação da ASSHID/SEMA, com base em dados do Global Precipitation Climatology Project (GPCP) para o período de 1979 a 2024. Esse período marca o início efetivo da estação chuvosa no Amazonas, com aumento expressivo dos acumulados de precipitação em grande parte do estado. Os maiores volumes ocorrem no sul, centro e oeste, onde os totais trimestrais ultrapassam 800 mm, enquanto o norte e nordeste apresentam valores relativamente menores. O padrão observado caracteriza a consolidação da estação úmida, com chuvas mais intensas e bem distribuídas espacialmente.

Acumulado Semanal

Semana de 01/12/2025 a 08/12/2025

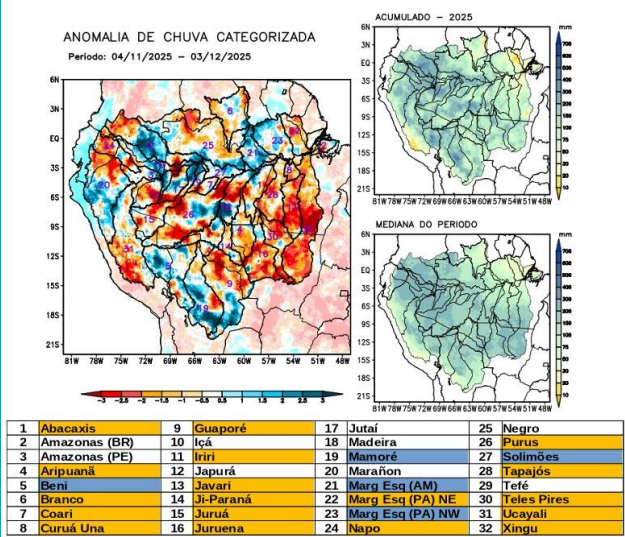
A figura ao lado mostra o acumulado de precipitação da semana de 01 a 08 de dezembro de 2025 elaborado pela Sala de situação da ASSHID/SEMA com base em dados diários do MERGE, desenvolvido pelo CPETEC/INPE (Centro de Previsão de Tempo e Estudos Climáticos Instituto Nacional de Pesquisas Espaciais). No período, observam-se acumulados mais elevados em núcleos isolados distribuídos pelo estado, com destaque para áreas do centro-sul, sudeste e oeste do Amazonas, onde alguns pontos ultrapassam 220 mm. Nas demais regiões, especialmente no centro-norte e leste, predominam chuvas moderadas, com totais que podem chegar a 140 mm. O padrão espacial indica precipitação concentrada em eventos convectivos pontuais, característica comum ao início do avanço definitivo da estação chuvosa na região.



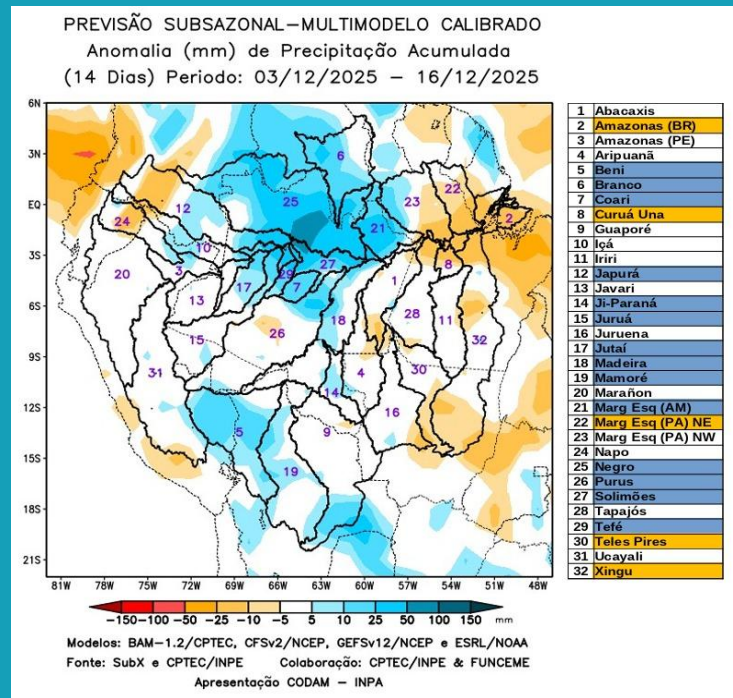
Dados Climatológicos

Bacia Amazônica – Condições atuais

Mapas das condições observadas de precipitação e gráficos individuais por bacias foram elaborados com base nos dados MERGE/GPM, gerados pelo INPE/CPTEC, utilizando como referência climatológica o período de 2000 a 2024. Entre os dias 04 de novembro e 03 de dezembro de 2025, chuvas abaixo da climatologia predominaram sobre diversas bacias hidrográficas do Estado do Amazonas, caracterizando déficit de precipitação nos rios Abacaxis, Aripuanã, Coari, Juruá e Purus. Chuvas acima da climatologia no curso principal do Rio Solimões. Chuvas próximas da normalidade foram observadas sobre o curso principal do Rio Amazonas em território brasileiro e nas bacias dos rios Içá, Japurá, Jutai, Mandeira, Negro e Tefé.



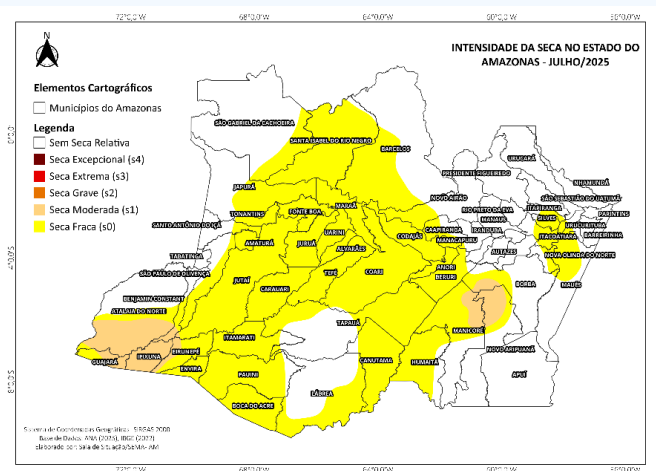
Prognóstico de precipitação



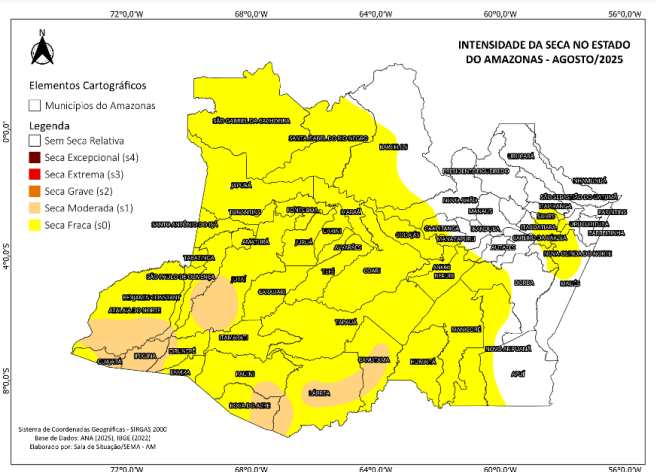
Previsão Sazonal

A Figura ao lado, apresenta o prognóstico para o intervalo de 14 dias entre 03 de dezembro e 16 de dezembro de 2025. Para o Estado do Amazonas, a previsão indica anomalias positivas de precipitação (azul) sobre o curso principal do Rio Amazonas e nas bacias dos rios Coari, Japurá, Juruá, Negro, Purus, Tefé e o curso principal do Rio Solimões. Há previsão de déficit de precipitação (laranja) sobre o leste da região monitorada, incluindo trechos do curso principal do Rio Amazonas em território brasileiro ao leste. As demais bacias monitoradas no estado apresentam previsão de chuvas próximas à climatologia (branco).

Julho 2025



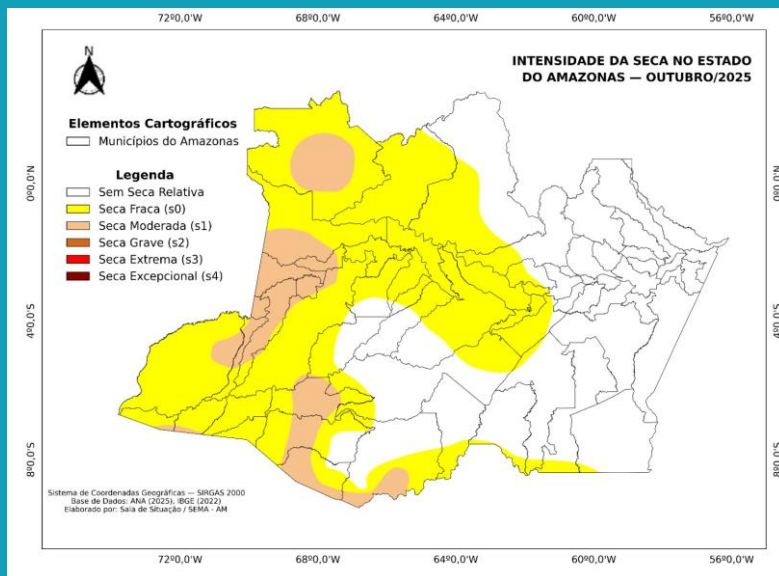
Agosto 2025



Setembro 2025



Monitor de secas

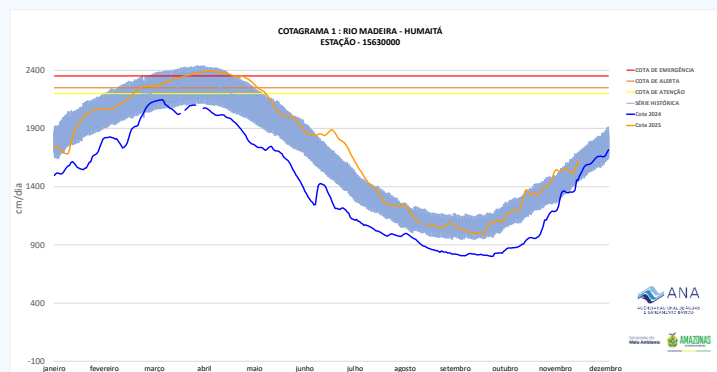


Situação da seca no mês de Outubro

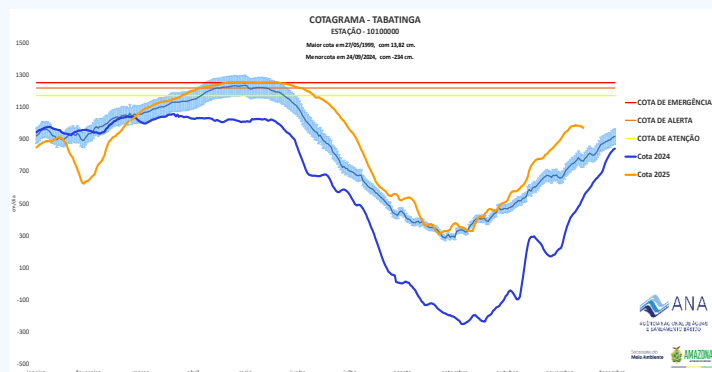
No Amazonas, devido às chuvas abaixo da normalidade em outubro, houve aumento da área com seca moderada (S1) no sul, oeste e noroeste. Por outro lado, com a melhora nos indicadores, houve recuo da seca fraca (S0) no centro-norte e sudoeste, e de curto prazo (C) nas demais áreas.

Cotagramas

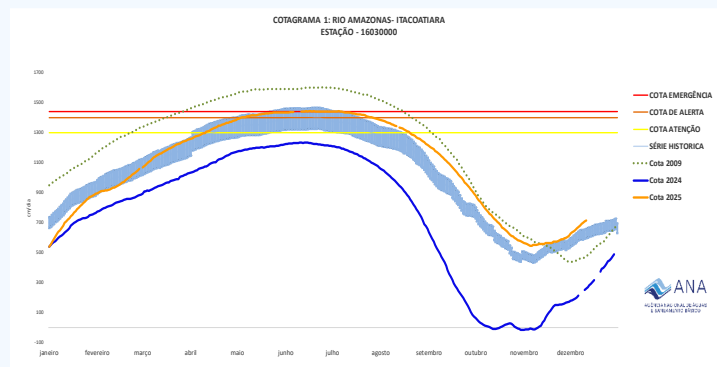
Rio Madeira - Humaitá



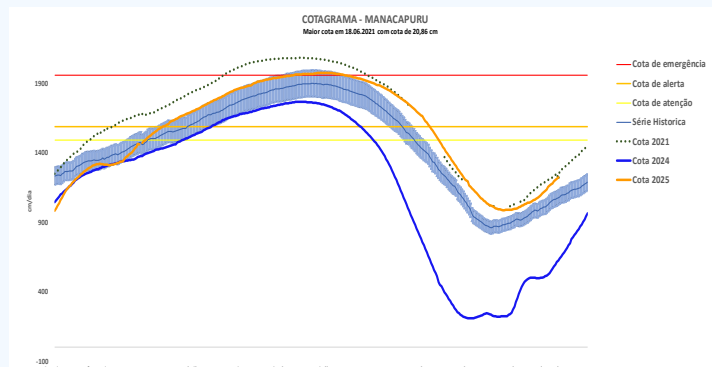
Rio Solimões - Tabatinga



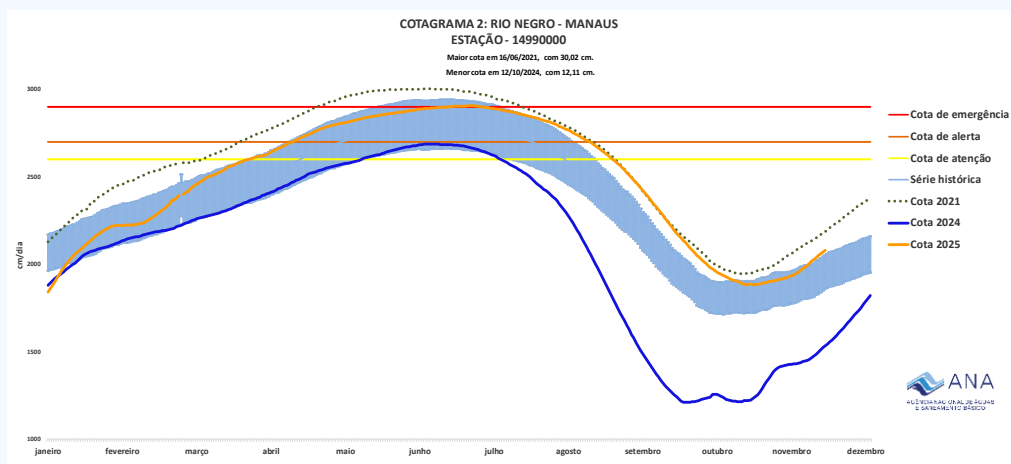
Rio Amazonas - Itacoatiara



Rio Solimões - Manacapuru



Rio Negro - Manaus



Elaboração:

Renato Trevisan Signori

Supervisor/Engenheiro Físico/Sala de Situação - DEGAT/SEMA