

Plataformas de coleta de dados

Nove plataformas de coleta de dados da rede hidrológica da ANA são monitorados pela SEMA, os quais estão apontados na figura. Os dados das estações de monitoramento e os dados aqui apresentados neste boletim estão disponíveis em:
<https://www.sema.am.gov.br/boletins-hidrometeorologicos/>

Níveis dos rios entre os dias 11/12 e 12/12/2025

- Rio Negro (Manaus): **subiu 10 cm**, atingindo a cota de 2090 cm, em relação ao ano anterior está 546 cm acima.
- Rio Solimões (Tabatinga): **desceu 09 cm**, atingindo a cota de 961 cm, em relação ao ano anterior está 405 cm acima.
- Rio Solimões (Tefé): **subiu 06 cm**, atingindo a cota de 1464 cm, em relação ao ano anterior está 592 cm acima.
- Rio Solimões (Manacapuru): **subiu 08 cm**, atingindo a cota de 1230 cm, em relação ao ano anterior está 592 cm acima.
- Rio Amazonas (Itacoatiara): **subiu 08 cm**, atingindo a cota de 723 cm, em relação ao ano anterior está 454 cm acima.
- Rio Madeira (Humaitá): **subiu 19 cm**, atingindo a cota de 1642 cm, em relação ao ano anterior está 149 cm acima.
- Rio Purus (Lábrea): **subiu 06 cm**, atingindo a cota de 1332 cm, em relação ao anterior está 431 cm acima.
- Rio Juruá (Eirunepé): **subiu 31 cm**, atingindo a cota de 1411 cm, em relação ao ano anterior está 573 cm acima.

Rio	Localização	Cota (cm) Dezembro/2024		Cota Atual (cm) Dezembro/2025		Variação (cm)		NÍVEIS DE REFERÊNCIA (cm) CHEIA			COTAS (cm)	
		QUA 11	QUI 12	QUI 11	SEX 12	2025	2024/2025	ATENÇÃO	ALERTA	EMERGÊNCIA	Mín.	Máx
Rio Negro	Manaus	1534	1544	2080	2090	10	546	2600	2700	2900	1211	3002
Rio Solimões	Tabatinga	538	556	970	961	-9	405	1171	1218	1253	-254	1382
	Tefé-Missões	794	814	1458	1464	6	650	1253	1337	1436	0,08	1930
	Manacapuru	625	638	1222	1230	8	592	1490	1590	1960	206	2078
Rio Amazonas	Itacoatiara	258	269	715	723	8	454	1300	1400	1440	-16	2344
Rio Madeira	Humaitá	1457	1493	1623	1642	19	149	2200	2250	2350	88	2563
Rio Purus	Lábrea	884	901	1326	1332	6	431	2000	2050	2100	130	2179
Rio Juruá	Eirunepé-Montante	831	938	1380	1411	31	473	1600	1650	1700	143	1731

LEGENDA DE CRITICIDADE - CHEIA

- ATENÇÃO

indica possibilidade moderada de ocorrência de inundação.
- ALERTA

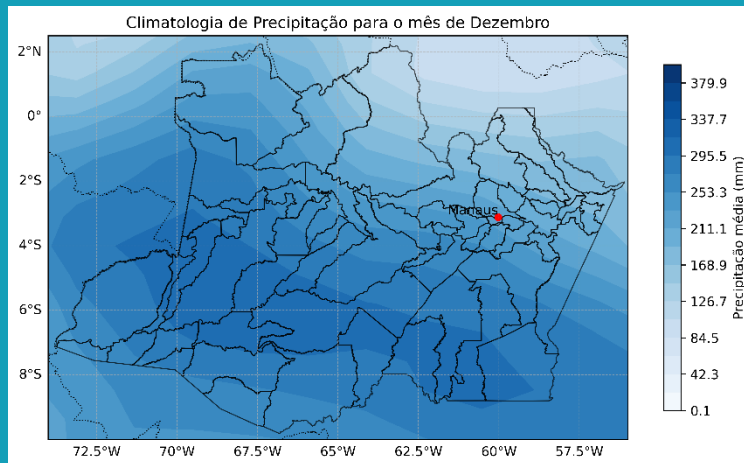
indica a possibilidade elevada de ocorrência de inundações.
- EMERGÊNCIA

corresponde à cota em que o primeiro dano é observado no município.

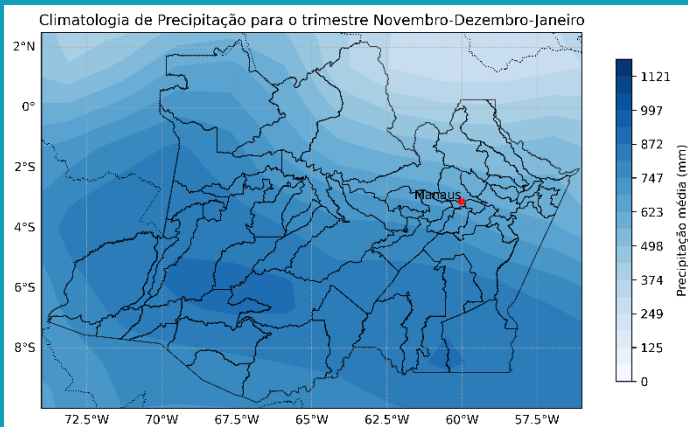
Climatologia Mensal

Dezembro

A figura ao lado apresenta a climatologia de precipitação para o mês de dezembro, elaborada pela Sala de Situação da ASSHID/SEMA com dados do Global Precipitation Climatology Project (GPCP) para o período de 1979 a 2024. Nesse mês, o Amazonas já está inserido no início da estação chuvosa. Observa-se a transição para um período de maior atuação de sistemas convectivos organizados, favorecendo volumes mais elevados, especialmente no centro-sul e oeste do território amazonense, com áreas superando 300 mm, enquanto regiões do norte e nordeste apresentam acumulados relativamente menores. Essa distribuição espacial da chuva reflete o avanço gradual da estação chuvosa sobre a região.



Climatologia Trimestral



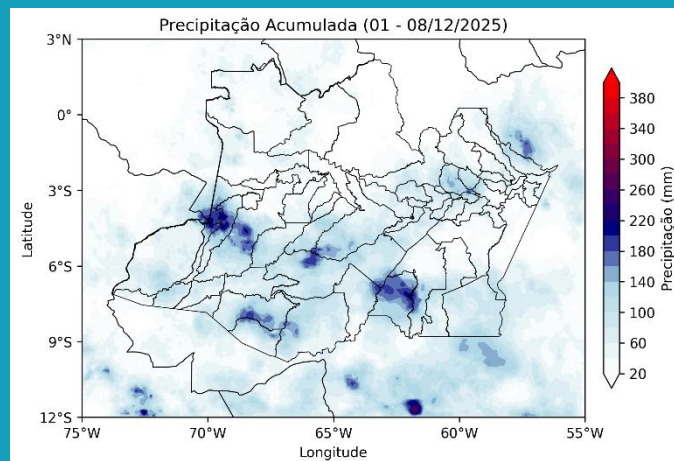
Novembro-Dezembro-Janeiro

A figura ao lado apresenta a climatologia do trimestre novembro-dezembro-janeiro, elaborada pela Sala de Situação da ASSHID/SEMA, com base em dados do Global Precipitation Climatology Project (GPCP) para o período de 1979 a 2024. Esse período marca o início efetivo da estação chuvosa no Amazonas, com aumento expressivo dos acumulados de precipitação em grande parte do estado. Os maiores volumes ocorrem no sul, centro e oeste, onde os totais trimestrais ultrapassam 800 mm, enquanto o norte e nordeste apresentam valores relativamente menores. O padrão observado caracteriza a consolidação da estação úmida, com chuvas mais intensas e bem distribuídas espacialmente.

Acumulado Semanal

Semana de 01/12/2025 a 08/12/2025

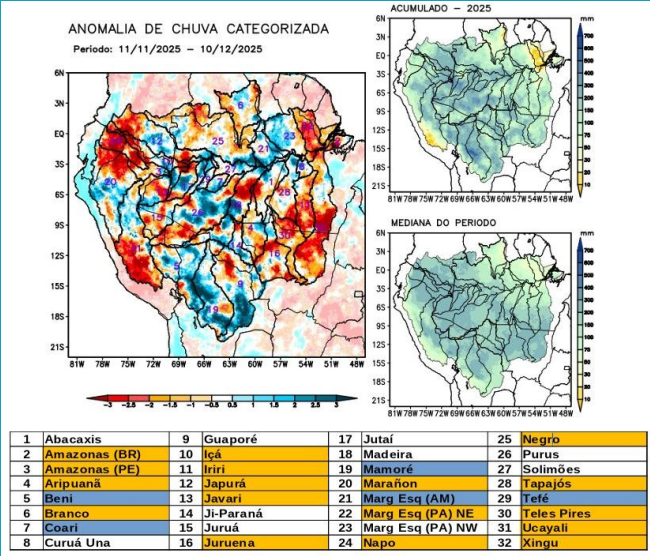
A figura ao lado mostra o acumulado de precipitação da semana de 01 a 08 de dezembro de 2025 elaborado pela Sala de situação da ASSHID/SEMA com base em dados diários do MERGE, desenvolvido pelo CPETEC/INPE (Centro de Previsão de Tempo e Estudos Climáticos Instituto Nacional de Pesquisas Espaciais). No período, observam-se acumulados mais elevados em núcleos isolados distribuídos pelo estado, com destaque para áreas do centro-sul, sudeste e oeste do Amazonas, onde alguns pontos ultrapassam 220 mm. Nas demais regiões, especialmente no centro-norte e leste, predominam chuvas moderadas, com totais que podem chegar a 140 mm. O padrão espacial indica precipitação concentrada em eventos convectivos pontuais, característica comum ao início do avanço definitivo da estação chuvosa na região.



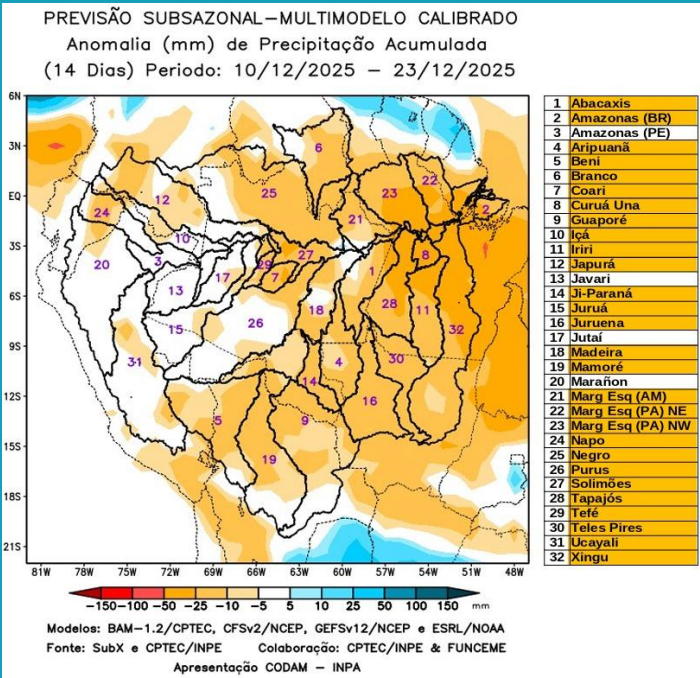
Dados Climatológicos

Bacia Amazônica – Condições atuais

Mapas das condições observadas de precipitação e gráficos individuais por bacias foram elaborados com base nos dados MERGE/GPM, gerados pelo INPE/CPTEC, utilizando como referência climatológica o período de 2000 a 2024. Entre os dias 11 de novembro e 10 de dezembro de 2025, chuvas abaixo da climatologia caracterizam déficit de precipitação nos rios Içá, Japurá e Negro. Chuvas acima da climatologia nos rios Coari e Tefé e margem esquerda do Amazonas. Chuvas próximas da normalidade foram observadas sobre os rios Abacaxis, Juruá, Jutai, Madeira, Purus e Solimões.



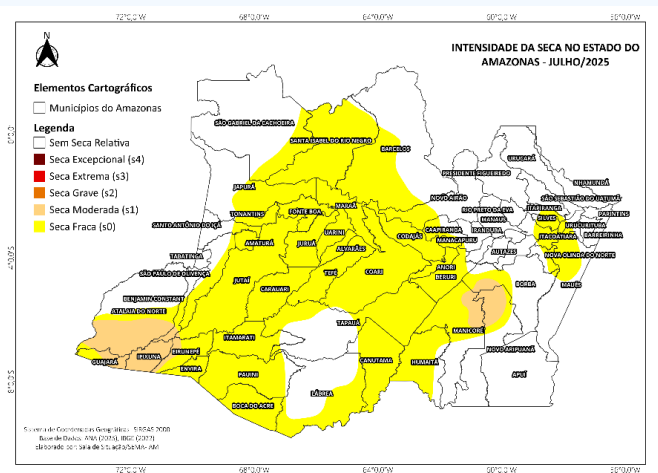
Prognóstico de precipitação



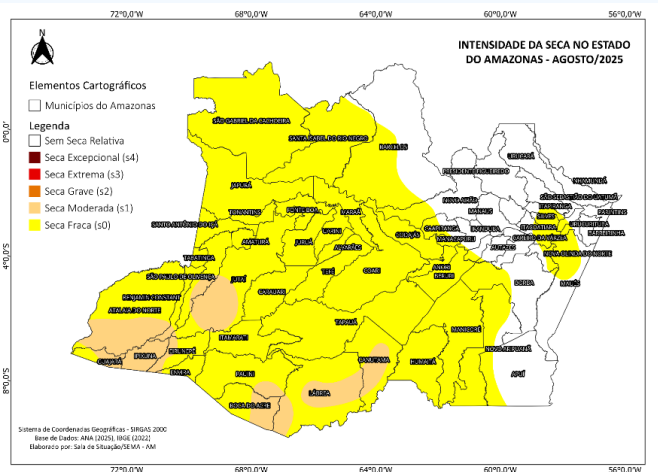
Previsão Subsazonal

A Figura ao lado, apresenta o prognóstico para o intervalo de 14 dias entre 10 de dezembro e 23 de dezembro de 2025. Para o Estado do Amazonas, não há previsão de anomalias positivas de precipitação (azul). Há previsão de déficit de precipitação (laranja) sobre as regiões leste, norte e centro do estado, nas bacias no rio Abacaxis, Madeira, margem esquerda do Amazonas, Negro, Purus, Solimões e Tefé. As demais bacias monitoradas no estado apresentam previsão de chuvas próximas à climatologia (branco).

Julho 2025



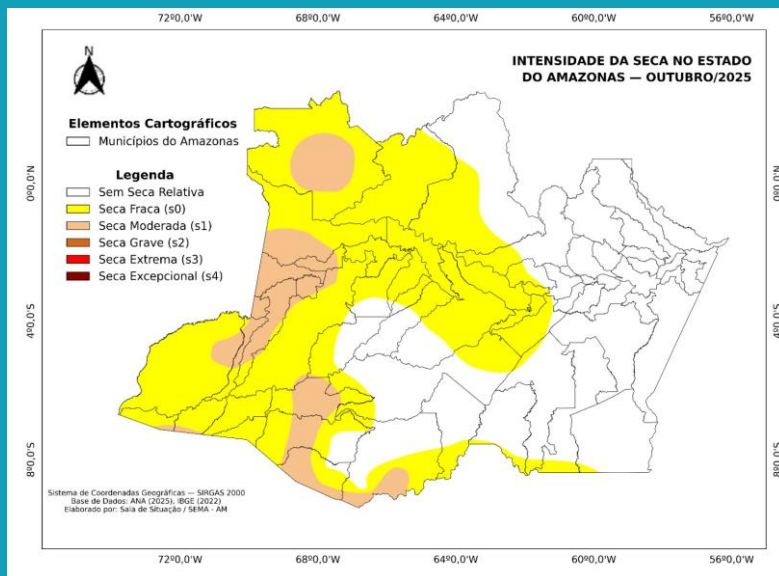
Agosto 2025



Setembro 2025



Monitor de secas

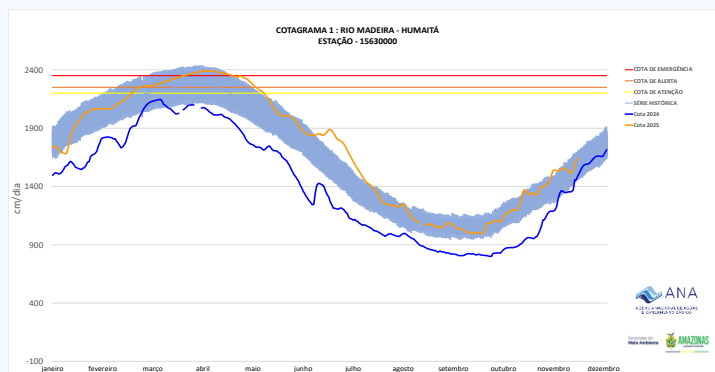


Situação da seca no mês de Outubro

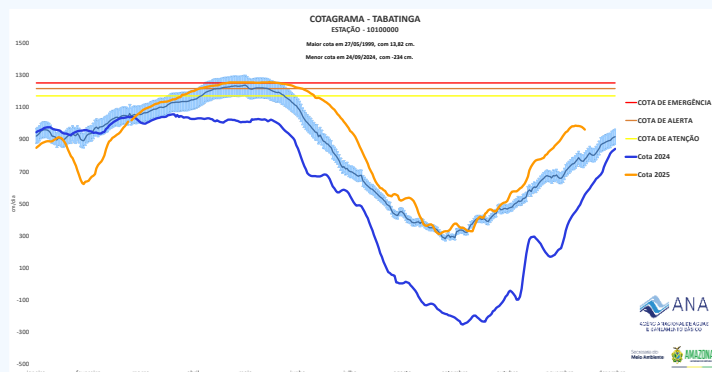
No Amazonas, devido às chuvas abaixo da normalidade em outubro, houve aumento da área com seca moderada (S1) no sul, oeste e noroeste. Por outro lado, com a melhora nos indicadores, houve recuo da seca fraca (S0) no centro-norte e sudoeste, e de curto prazo (C) nas demais áreas.

Cotagramas

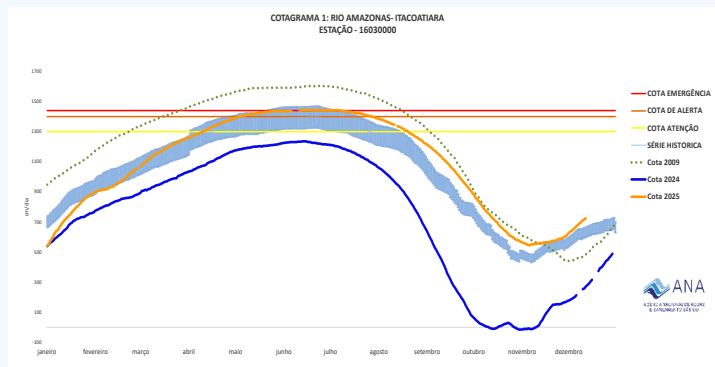
Rio Madeira - Humaitá



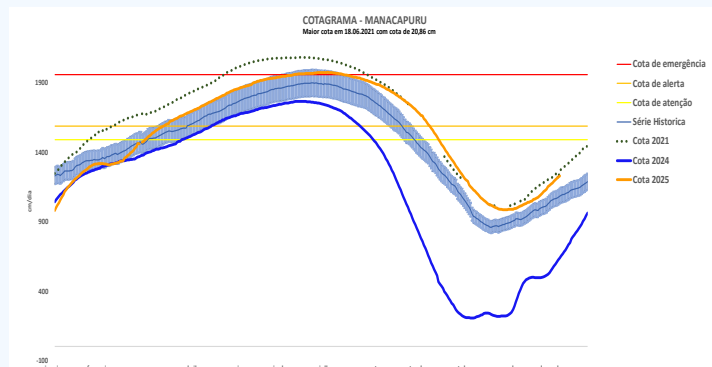
Rio Solimões - Tabatinga



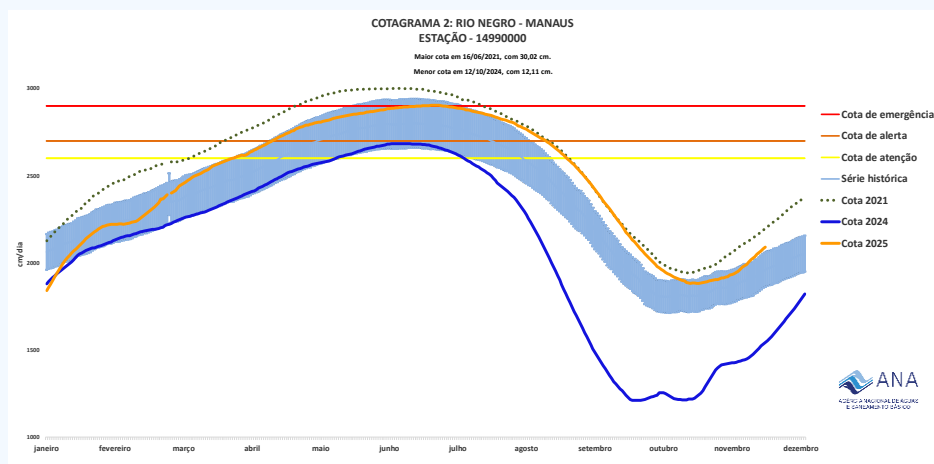
Rio Amazonas - Itacoatiara



Rio Solimões - Manacapuru



Rio Negro - Manaus



Elaboração:

Renato Trevisan Signori

Supervisor/Engenheiro Físico/Sala de Situação - DEGAT/SEMA