

Plataformas de coleta de dados

Nove plataformas de coleta de dados da rede hidrológica da ANA são monitorados pela SEMA, os quais estão apontados na figura. Os dados das estações de monitoramento e os dados aqui apresentados neste boletim estão disponíveis em:
<https://www.sema.am.gov.br/boletins-hidrometeorologicos/>

Níveis dos rios entre os dias 15/12 e 16/12/2025

- Rio Negro (Manaus): **subiu 09 cm**, atingindo a cota de 2121 cm, em relação ao ano anterior está 530 cm acima.
- Rio Solimões (Tabatinga): **desceu 18 cm**, atingindo a cota de 902 cm, em relação ao ano anterior está 293 cm acima.
- Rio Solimões (Tefé): Sem leitura de dados.
- Rio Solimões (Manacapuru): **subiu 09 cm**, atingindo a cota de 1261 cm, em relação ao ano anterior está 564 cm acima.
- Rio Amazonas (Itacoatiara): **subiu 08 cm**, atingindo a cota de 755 cm, em relação ao ano anterior está 439 cm acima.
- Rio Madeira (Humaitá): **subiu 4 cm**, atingindo a cota de 1659 cm, em relação ao ano anterior está 77 cm acima.
- Rio Purus (Lábrea): **subiu 29 cm**, atingindo a cota de 1413 cm, em relação ao anterior está 442 cm acima.
- Rio Juruá (Eirunepé): **subiu 18 cm**, atingindo a cota de 1507 cm, em relação ao ano anterior está 550 cm acima.

Rio	Localização	Cota (cm) Dezembro/2024		Cota Atual (cm) Dezembro/2025		Variação (cm)		NÍVEIS DE REFERÊNCIA (cm) CHEIA			COTAS (cm)	
		DOM 15	SEG 16	SEG 15	TER 16	2025	2024/2025	ATENÇÃO	ALERTA	EMERGÊNCIA	Mín.	Máx
Rio Negro	Manaus	1578	1591	2112	2121	9	530	2600	2700	2900	1211	3002
Rio Solimões	Tabatinga	594	609	920	902	-18	293	1171	1218	1253	-254	1382
	Tefé-Missões	880	906	1480	SL	-	-	1253	1337	1436	0,08	1930
	Manacapuru	683	697	1252	1261	9	564	1490	1590	1960	206	2078
Rio Amazonas	Itacoatiara	303	316	747	755	8	439	1300	1400	1440	-16	2344
Rio Madeira	Humaitá	1570	1582	1655	1659	4	77	2200	2250	2350	88	2563
Rio Purus	Lábrea	943	971	1384	1413	29	442	2000	2050	2100	130	2179
Rio Juruá	Eirunepé-Montante	984	957	1489	1507	18	550	1600	1650	1700	143	1731

LEGENDA DE CRITICIDADE - CHEIA

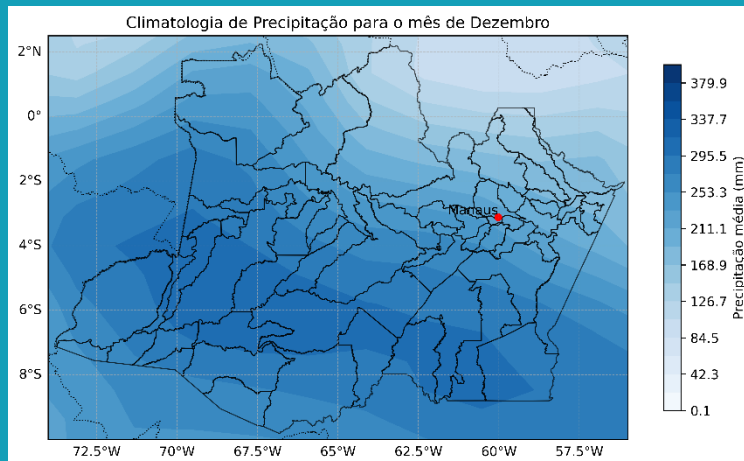
- ATENÇÃO** Indica possibilidade moderada de ocorrência de inundações.
- ALERTA** Indica a possibilidade elevada de ocorrência de inundações.
- EMERGÊNCIA** Corresponde à cota em que o primeiro dano é observado no município.

SL = Sem Leitura

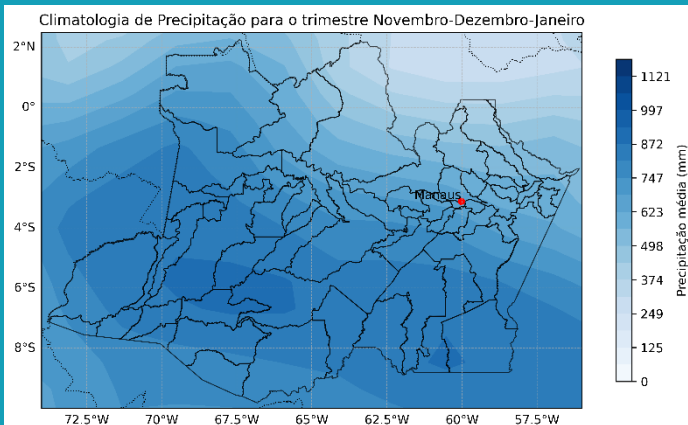
Climatologia Mensal

Dezembro

A figura ao lado apresenta a climatologia de precipitação para o mês de dezembro, elaborada pela Sala de Situação da ASSHID/SEMA com dados do Global Precipitation Climatology Project (GPCP) para o período de 1979 a 2024. Nesse mês, o Amazonas já está inserido no início da estação chuvosa. Observa-se a transição para um período de maior atuação de sistemas convectivos organizados, favorecendo volumes mais elevados, especialmente no centro-sul e oeste do território amazonense, com áreas superando 300 mm, enquanto regiões do norte e nordeste apresentam acumulados relativamente menores. Essa distribuição espacial da chuva reflete o avanço gradual da estação chuvosa sobre a região.



Climatologia Trimestral



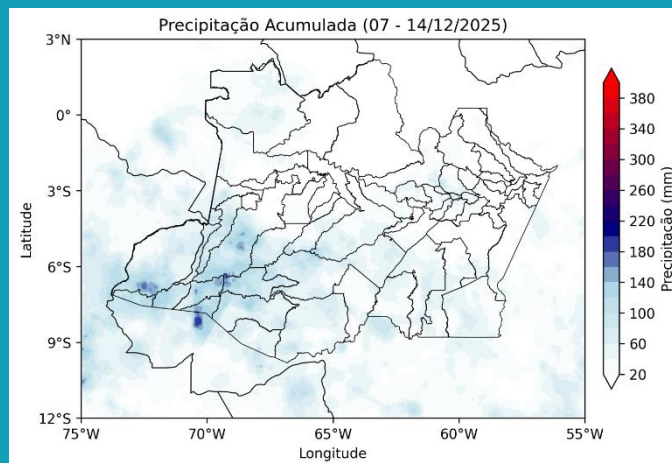
Novembro-Dezembro-Janeiro

A figura ao lado apresenta a climatologia do trimestre novembro-dezembro-janeiro, elaborada pela Sala de Situação da ASSHID/SEMA, com base em dados do Global Precipitation Climatology Project (GPCP) para o período de 1979 a 2024. Esse período marca o início efetivo da estação chuvosa no Amazonas, com aumento expressivo dos acumulados de precipitação em grande parte do estado. Os maiores volumes ocorrem no sul, centro e oeste, onde os totais trimestrais ultrapassam 800 mm, enquanto o norte e nordeste apresentam valores relativamente menores. O padrão observado caracteriza a consolidação da estação úmida, com chuvas mais intensas e bem distribuídas espacialmente.

Acumulado Semanal

Semana de 07/12/2025 a 14/12/2025

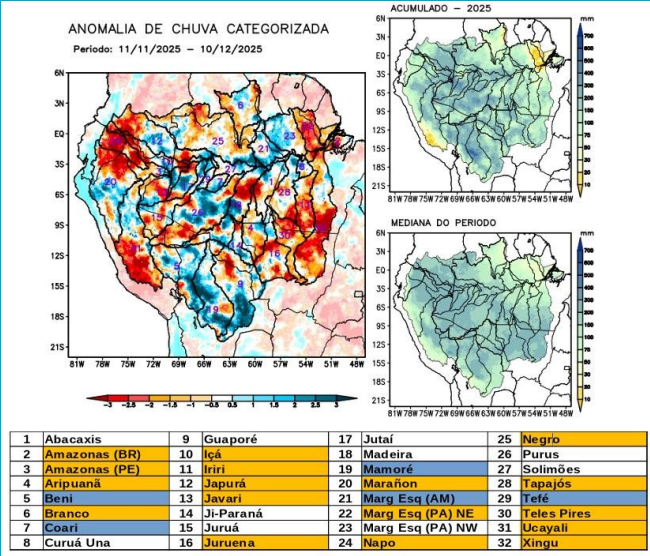
A figura ao lado mostra o acumulado de precipitação da semana de 07 a 14 de dezembro de 2025 elaborado pela Sala de situação da ASSHID/SEMA com base em dados diários do MERGE, desenvolvido pelo CPETEC/INPE (Centro de Previsão de Tempo e Estudos Climáticos Instituto Nacional de Pesquisas Espaciais). No período, observa-se uma diminuição da precipitação. Os máximos observados ficam abaixo de 150 mm e concentram-se, principalmente, no sudoeste do estado.



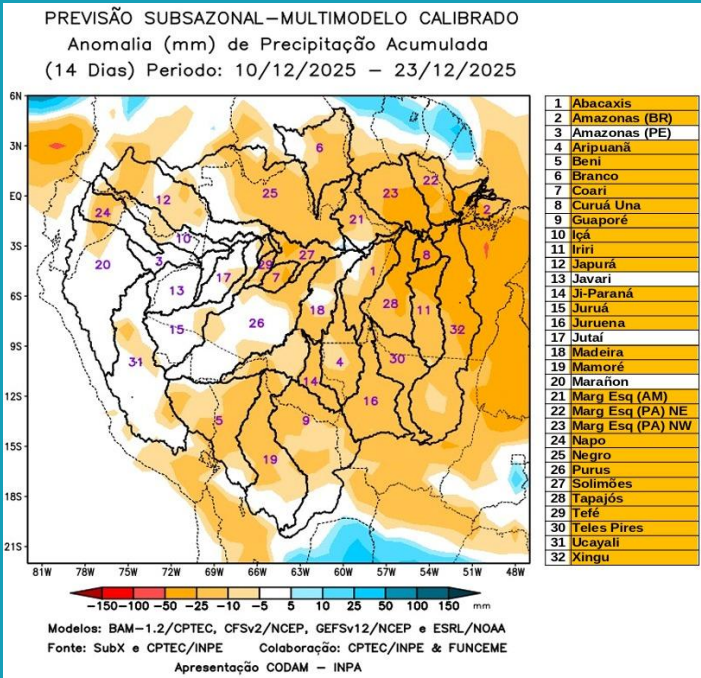
Dados Climatológicos

Bacia Amazônica – Condições atuais

Mapas das condições observadas de precipitação e gráficos individuais por bacias foram elaborados com base nos dados MERGE/GPM, gerados pelo INPE/CPTEC, utilizando como referência climatológica o período de 2000 a 2024. Entre os dias 11 de novembro e 10 de dezembro de 2025, chuvas abaixo da climatologia caracterizam déficit de precipitação nos rios Içá, Japurá e Negro. Chuvas acima da climatologia nos rios Coari e Tefé e margem esquerda do Amazonas. Chuvas próximas da normalidade foram observadas sobre os rios Abacaxis, Juruá, Jutai, Madeira, Purus e Solimões.



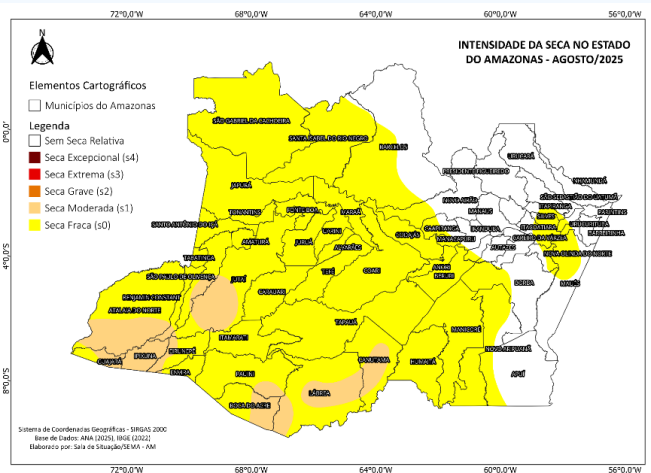
Prognóstico de precipitação



Previsão Subsazonal

A Figura ao lado, apresenta o prognóstico para o intervalo de 14 dias entre 10 de dezembro e 23 de dezembro de 2025. Para o Estado do Amazonas, não há previsão de anomalias positivas de precipitação (azul). Há previsão de déficit de precipitação (laranja) sobre as regiões leste, norte e centro do estado, nas bacias no rio Abacaxis, Madeira, margem esquerda do Amazonas, Negro, Purus, Solimões e Tefé. As demais bacias monitoradas no estado apresentam previsão de chuvas próximas à climatologia (branco).

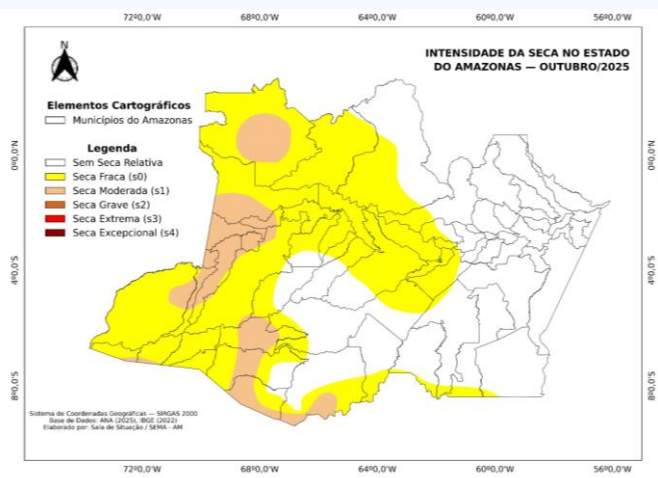
Agosto 2025



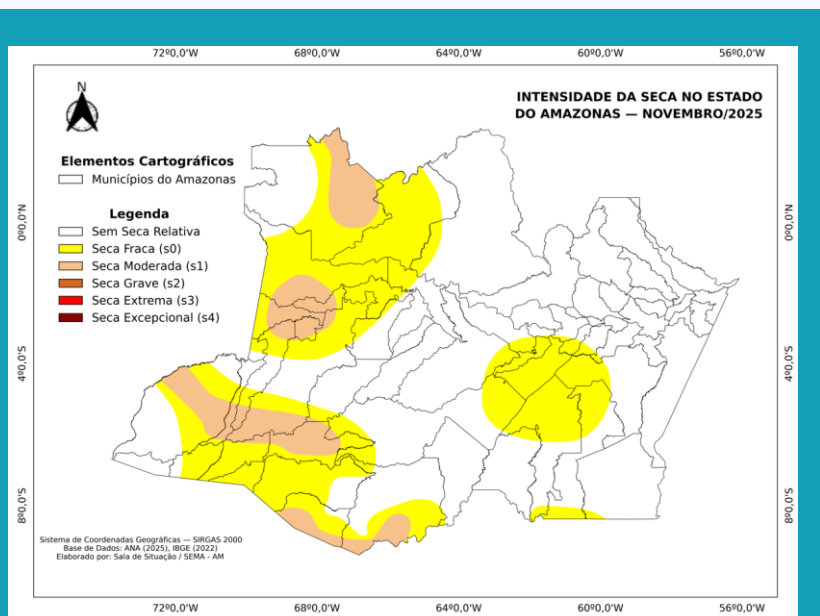
Setembro 2025



Outubro 2025



Monitor de secas

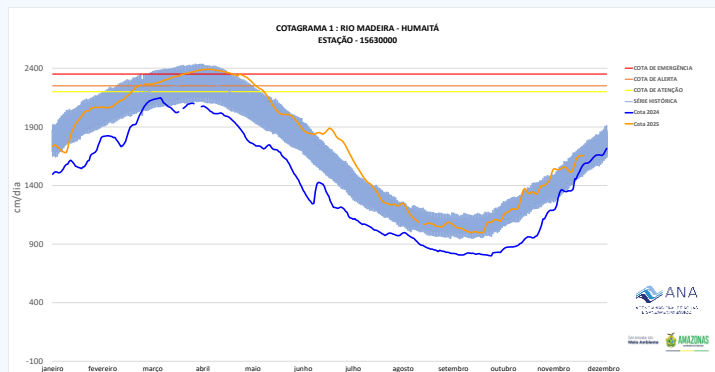


Situação da seca no mês de Novembro

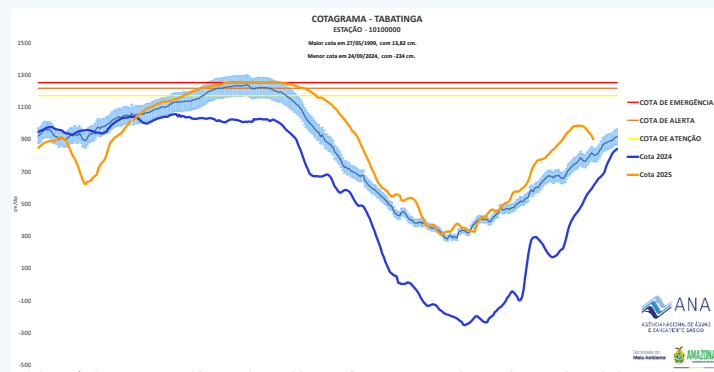
No Amazonas, devido às chuvas ligeiramente acima da normalidade e melhora nos indicadores, houve redução da área com seca fraca (S0) no centro, noroeste e sudoeste do estado, ampliando a área que ficou livre do fenômeno. Os impactos são predominantemente de curto prazo.

Cotagramas

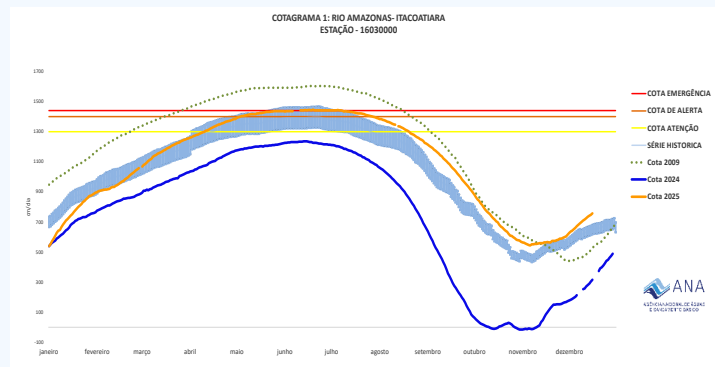
Rio Madeira - Humaitá



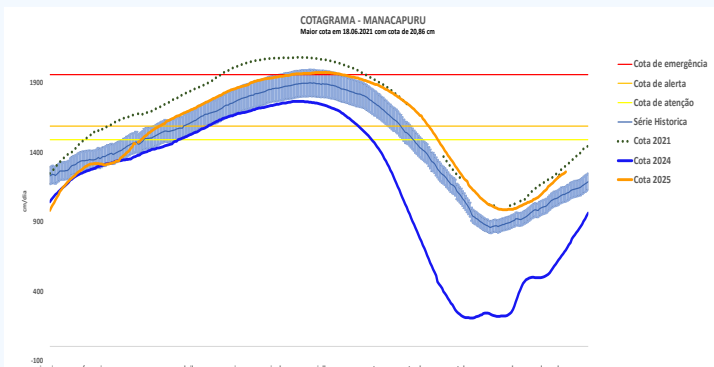
Rio Solimões - Tabatinga



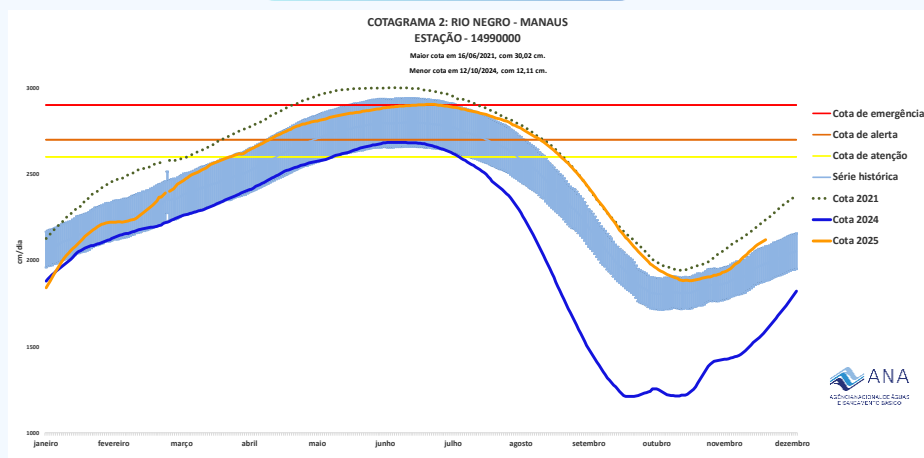
Rio Amazonas - Itacoatiara



Rio Solimões - Manacapuru



Rio Negro - Manaus



Elaboração:

Renato Trevisan Signori

Supervisor/Engenheiro Físico/Sala de Situação - DEGAT/SEMA