

## Plataformas de coleta de dados

Nove plataformas de coleta de dados da rede hidrológica da ANA são monitorados pela SEMA, os quais estão apontados na figura. Os dados das estações de monitoramento e os dados aqui apresentados neste boletim estão disponíveis em:  
<https://www.sema.am.gov.br/boletins-hidrometeorologicos/>

## Níveis dos rios entre os dias 08/02 e 09/02/2026

- Rio Negro (Manaus): **subiu** 10 cm, atingindo a cota de 2367 cm. Em relação ao ano anterior está 141 cm acima.
- Rio Negro (Curicuriari): **desceu** 11 cm, atingindo a cota de 908 cm. Em relação ao ano anterior está 43 cm abaixo.
- Rio Solimões (Tabatinga): **subiu** 04 cm, atingindo a cota de 1085 cm. Em relação ao ano anterior está 345 cm acima.
- Rio Solimões (Tefé): **subiu** 06 cm, atingindo a cota de 1562 cm. Em relação ao ano anterior está 316 cm acima.
- Rio Solimões (Manacapuru): **subiu** 05 cm, atingindo a cota de 1456 cm. Em relação ao ano anterior está 141 cm acima.
- Rio Amazonas (Itacoatiara): **subiu** 06 cm, atingindo a cota de 1001 cm. Em relação ao ano anterior está 81 cm acima.
- Rio Madeira (Humaitá): **desceu** 03 cm, atingindo a cota de 2175 cm. Em relação ao ano anterior está 104 cm acima.
- Rio Purus (Lábrea): **subiu** 01 cm, atingindo a cota de 2069 cm. Em relação ao ano anterior está 321 cm acima.
- Rio Juruá (Eirunepé): **desceu** 04 cm, atingindo a cota de 1699 cm. Em relação ao ano anterior está 535 cm acima.

Rio	Localização	Cota (cm)		Cota Atual (cm)		Variação (cm)		NÍVEIS DE REFERÊNCIA (cm)						COTAS (cm)	
		SAB 08	DOM 09	DOM 08	SEG 09	2026	2025/2026	ATENÇÃO		ALERTA		EMERGÊNCIA		Mín	Máx
Negro	Manaus	2224	2226	2357	2367	10	141	1982	2600	1905	2700	1829	2900	1211	3002
	Curicuriari	939	951	919	908	-11	-43	833	1025	796	1053	749	1091	504	1525
Solimões	Tabatinga	719	740	1081	1085	4	345	468	1171	395	1218	305	1253	-254	1382
	Tefé-Missões	1246	1246	1556	1562	6	316	618	1253	519	1337	413	1436	0,08	1930
	Manacapuru	1309	1315	1451	1456	5	141	1098	1490	1015	1590	904	1960	206	2078
Amazonas	Itacoatiara	917	920	995	1001	6	81	647	1300	573	1400	474	1440	-16	2344
Madeira	Humaitá	2069	2071	2178	2175	-3	104	1168	2200	1108	2250	1055	2350	88	2563
Purus	Lábrea	1742	1748	2068	2069	1	321	557	2000	505	2050	446	2100	130	2179
Juruá	Eirunepé-Montante	1157	1164	1703	1699	-4	535	424	1600	378	1650	339	1700	143	1731

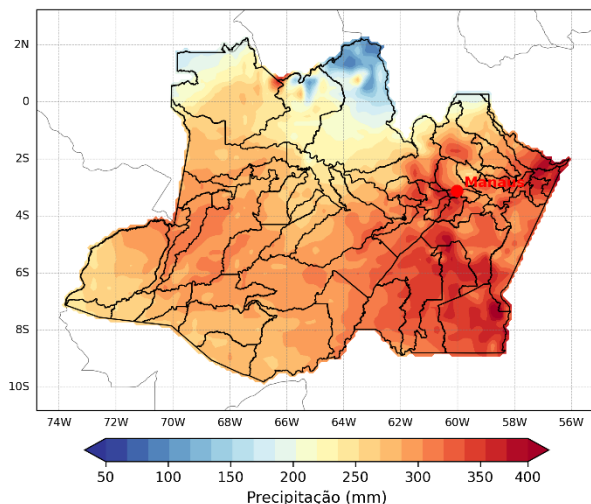
SL = SEM  
LEITURA

## Climatologia Mensal

## Fevereiro

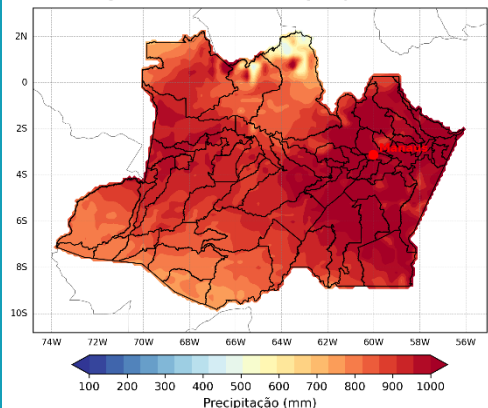
A figura ao lado apresenta a climatologia de precipitação para o mês de janeiro, elaborada pela Sala de Situação do DEGAT/SEMA com dados da reanálise ERA5, produzida pelo European Centre for Medium-Range Weather Forecasts (ECMWF), para o período de 1980 a 2025. Nesse mês, no estado do Amazonas ainda se encontra no período chuvoso, com acumulados de chuva que podem alcançar 400 mm, especialmente na faixa oeste – sudeste. Fevereiro é fortemente influenciado pela atuação recorrente da Zona de Convergência do Atlântico Sul (ZCAS) e se destaca como um dos meses com menor incidência de radiação solar devido à alta nebulosidade.

## Climatologia mensal de Precipitação no AM – Fev



## Climatologia Trimestral

## Climatologia trimestral de Precipitação no AM – FMA



## Fevereiro – Março – Abril

A figura ao lado apresenta a climatologia do trimestre janeiro-fevereiro-março, elaborada pela Sala de Situação do DEGAT/SEMA com dados da reanálise ERA5, produzida pelo European Centre for Medium-Range Weather Forecasts (ECMWF), para o período de 1980 a 2025. Os maiores volumes de chuva concentram-se na faixa leste, influenciados pelos recorrentes episódios da Zona de Convergência do Atlântico Sul (ZCAS) durante a estação chuvosa e pelo deslocamento da Zona de Convergência Intertropical (ZCIT), que atinge sua posição mais ao sul em março, resultando em uma diminuição gradual das chuvas até o fim de abril.

## Acumulado Semanal

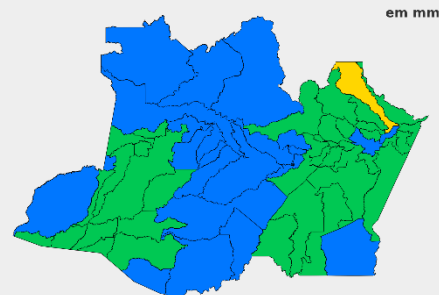
## Semana de 01/02 a 07/02/2026

A figura ao lado mostra o acumulado de precipitação por municípios, da semana de 01 a 07 de janeiro de 2026, elaborado pela Sala de situação do DEGAT/SEMA com base nos dados diários do MERGE, desenvolvido pelo CPETEC/INPE (Centro de Previsão de Tempo e Estudos Climáticos Instituto Nacional de Pesquisas Espaciais).

## MAIORES CHUVAS

Semana: 01/02/2026 – 07/02/2026

Urucará:	104.4 mm
Presidente Figueiredo:	88.3 mm
Tonantins:	82.8 mm
Amaturá:	79.6 mm
Borba:	77.2 mm
Manicoré:	75.9 mm
Manaquiri:	75.1 mm
Itamarati:	71.8 mm
São Sebastião do Uatumã:	71.5 mm
Itapiranga:	70.8 mm



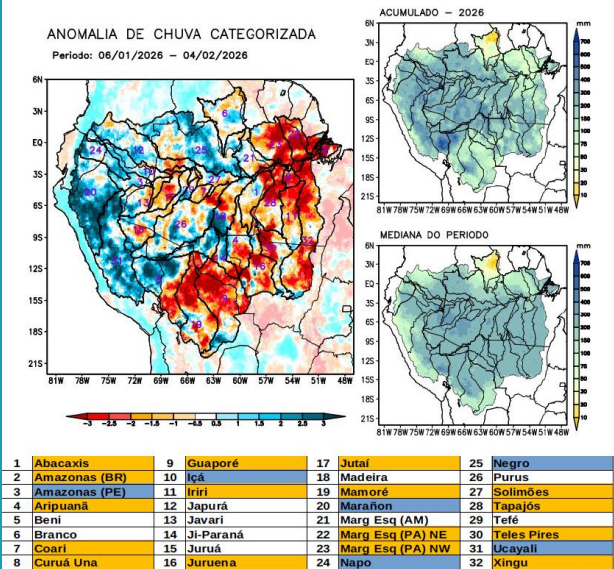
Total de municípios com chuva: 62

SEM CHUVA 0-50 51-100  
101-150 151-200 201-250

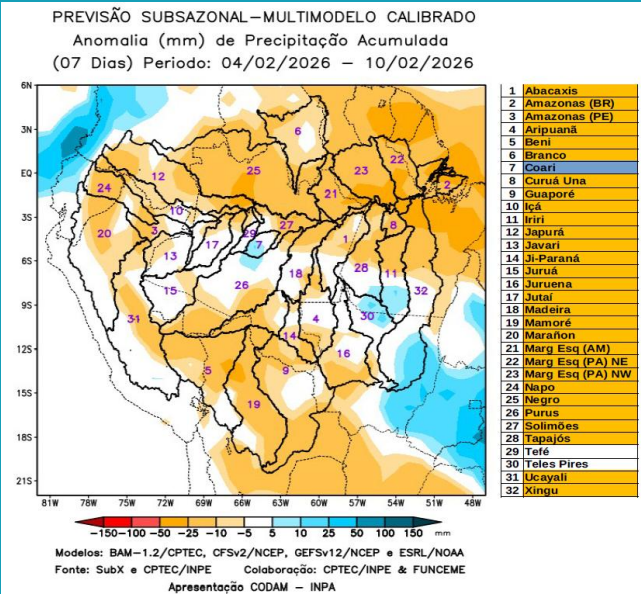
Dados Climatológicos

Bacia Amazônica – Condições atuais

Mapas das condições observadas de precipitação e gráficos individuais por bacias foram elaborados com base nos dados MERGE/GPM, gerados pelo INPE/CPTEC, utilizando como referência climatológica o período de 2000 a 2025. Entre os dias 06 de janeiro a 04 de fevereiro de 2026, chuvas abaixo da climatologia caracterizam déficit de precipitação nos rios Abacaxis, Aripuanã, Coari, Jutai, e curso principal do Rio Solimões. Chuvas próximas da normalidade foram registradas sobre as bacias dos rios Japurá, Juruá, Madeira, Purus, Tefé e margem esquerda do Rio Amazonas. O rio Negro ficou acima da climatologia.



Prognóstico de precipitação



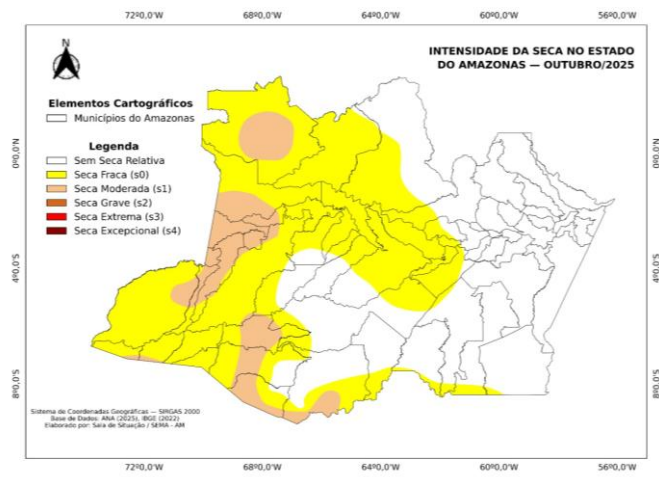
Previsão Subsazonal

A Figura ao lado, apresenta o prognóstico para o intervalo de 7 dias entre 04 e 10 de fevereiro de 2026. Para o Estado do Amazonas, anomalias positivas de precipitação (azul) estão previstas sobre a bacia do rio Coari. Há previsão de déficit de precipitação (laranja) sobre quase a totalidade da bacia monitorada. Chuvas próximas a climatologia são esperadas sobre a bacia do rio Tefé.

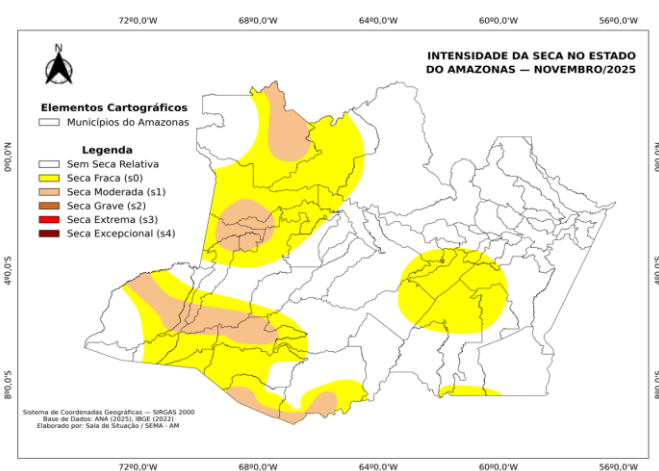
## Setembro 2025



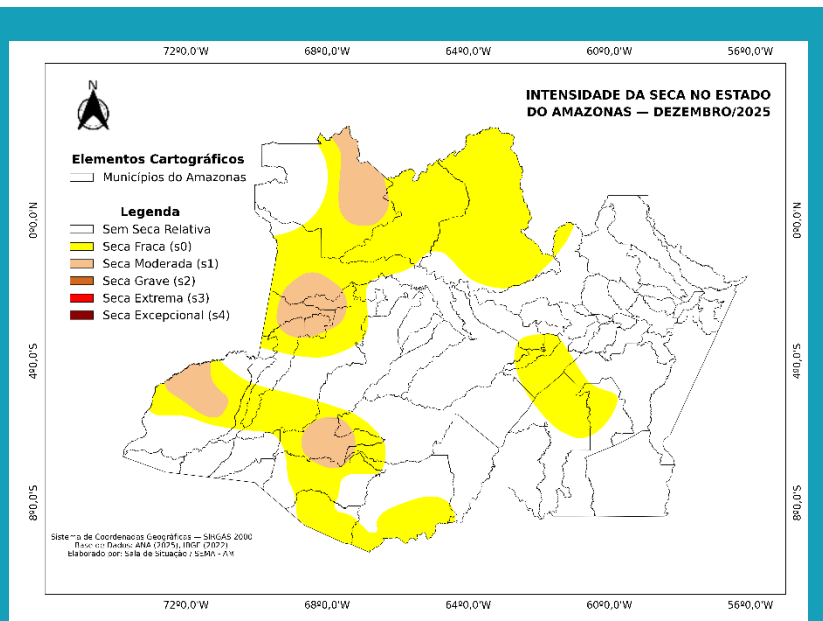
## Outubro 2025



## Novembro 2025



## Monitor de secas

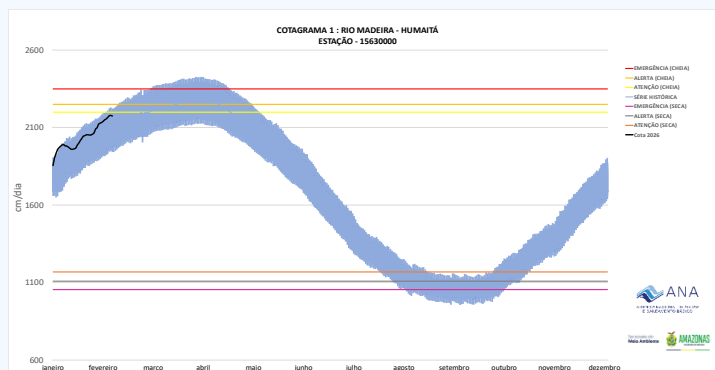


## Situação da seca no mês de Dezembro

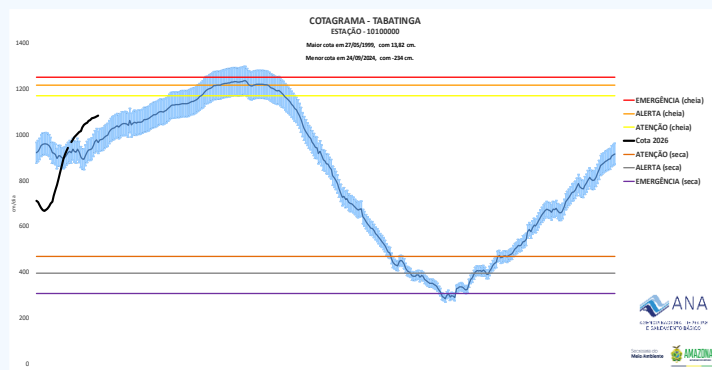
No Amazonas, devido a piora nos indicadores, houve avanço da seca fraca (S0) no norte. Por outro lado, com a melhora nos indicadores, houve recuo das secas fraca (S0) no sudoeste, sul e centro-leste, e da moderada (S1) no sudoeste, além da atenuação de seca, que passou de moderada (S1) para seca fraca (S0) no sul. Os impactos passam a ser somente de curto prazo (C).

## Cotagramas

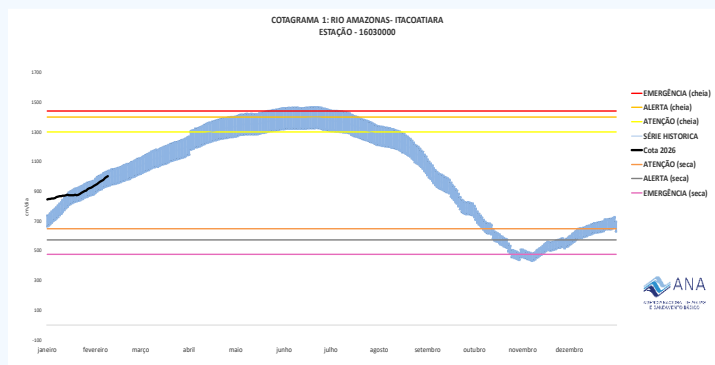
### Rio Madeira - Humaitá



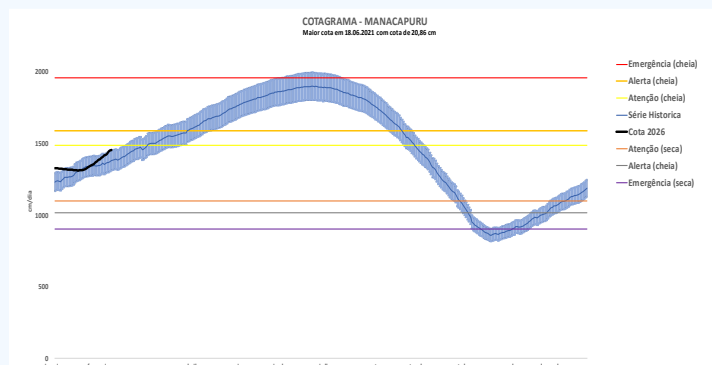
### Rio Solimões - Tabatinga



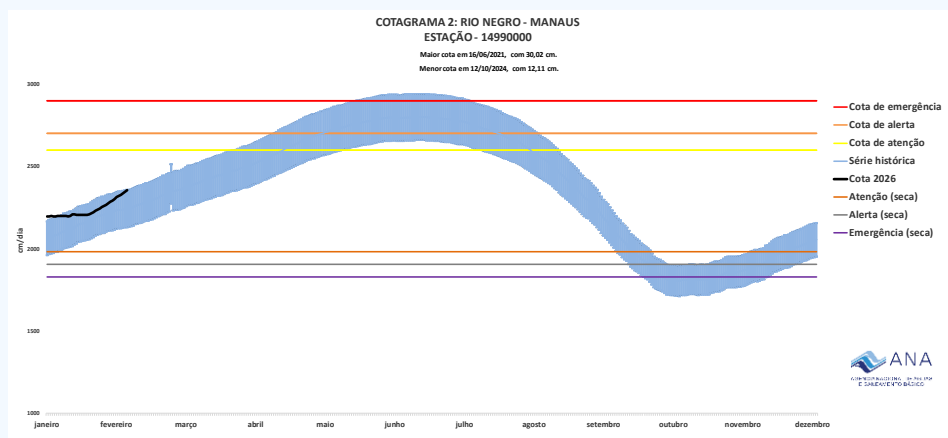
### Rio Amazonas - Itacoatiara



### Rio Solimões - Manacapuru



### Rio Negro - Manaus



Elaboração:

**Tabata Lauhanda Bastos de Macêdo**

Supervisora/Meteorologista/ Sala de Situação - DEGAT/SEMA